

國立中央大學

客家學院

客家政治經濟與政策研究所碩士在職專班

田野調查成果發表題目：

桃園縣南北輪政對地方發展影響之研究—以中壢為例（1949—1997）

指導教授：江明修博士

研究生：丘尚英

學號：967305008

中華民國九十七年九月三十日

## 目錄

第一章、緒論.....	1
一、研究動機。.....	2
二、研究問題與目的。.....	3
三、研究方法.....	6
四、研究範圍.....	9
第二章 文獻探討.....	12
第三章 桃園地區「南北輪政」之形成.....	18
一、桃園縣實施地方自治首次縣長選舉（第一、二次）。.....	18
二、「南北輪政」的背景。.....	23
三、「南北輪政」發展的過程。.....	24
第四章 「南北輪政」造成的影響。.....	29
一、南北輪政前與後的桃園客家地區政治發展比較（各次選舉驗證）。.....	
二、「南北輪政」後對桃園縣客家地區政治與建設發展影響所在。.....	29
第五章 中壢地區「南北輪政」之影響.....	40
一、「南北輪政」後，中壢地區政治發展和派系的發展情形。.....	40
二、「南北輪政」後，中壢地方建設發展情形。.....	50
三、打破「南北輪政」前與後的中壢政治和地方發展比較。.....	54
第六章 結論和建議。.....	58
第一節 研究發現.....	58
第二節 研究建議.....	59
參考書目.....	61
圖表目次.....	
（一）圖目次.....	
圖一：第一屆桃園縣長選舉南北人口比例.....	20
圖二：日治時期桃園縣閩客比例.....	26

國三：民國三十九年閩客比例.....	27
圖四：桃園縣十二鄉鎮市（除復興鄉） 各區廣義認定客家人比例.....	33
圖五：桃園縣第十四屆議員各政黨當選比例.....	35
圖六：第十四、五屆桃園縣議員各政黨縣議員變化.....	36
圖七：桃園縣各族群人口比例.....	39
圖八：中壢地區派系結構圖.....	41
圖九：派系政治變遷與特質變化.....	43
圖十：1997-1992 年與 2001 年地方派系得票率.....	46
（二）表目次.....	
表：3-1 桃園十三鄉鎮第二屆縣長選舉得票數.....	20
表：3-2 桃園縣各縣長當選和籍貫表.....	22
表：3-3 日治昭和新竹州族群人口數.....	25
表：4-1 全桃園縣正、副議長和縣長籍貫及名單表.....	35
表：4-2 1998 各政黨提名及當選立委名單.....	41
表：5-1 中壢地區各宗親及派系表.....	50
表：5-2 中壢各界鎮、市長名單表.....	51
（三）附錄一~五訪談稿.....	62-79

## 第一章、緒論

### 一、 研究動機。

桃園地區南北輪政不但影響地方，更影響桃園客家地區政治的發展，

多年以來，有不少學者專家有針對桃園地區或中壢地區進行研究，但大都是從地理或歷史的角度來研討，很少就因為南北輪政造成桃園南區政治發展影響有所討論，所以，引學生對此問題興趣。

桃園南北輪政雖造成台灣一些政治發展不好的示範，可是不可諱言，對當時不論經濟或政治資源較弱的客家人，在這樣的協議下，從地方或中央有較好發展機會，因此，採取和以往大都以歷史或地理不相同看法和觀念來切入，對於桃園地區影響至鉅的「閩客輪政」給以重新討論與定位。

客籍文學作家鄧榮坤就曾此一問題提出他個人看法，他說「依當時客家人的經濟條件或是教育水平，並不很齊準，如果沒有這個協議或是默契，客家人要當上縣長恐怕很難了。」

當然也有一些地方人士持反對意見，以當時或是後來的十餘年，南區的總人口比北區要多一點，如果南區的客家人團結起來，要連任也不是問題，否則在葉國光代縣長時，就可以如其提議，將桃園縣治遷往南區，對南區發展無疑有如一劑強心針。

不論從那一個角度來看，數十年的「南北輪政」的默契，確實對地方政治發展有深的影響，現任的中國國民黨黨主席吳伯雄從最年輕的縣長，到後來的劉邦友故縣長，也都是因南北輪政才得以，為全桃園縣服務，所

以，姑且不論南北輪政好壞，但卻是深深影響桃園地區地方政治發展。

至於，南北輪政的默契是否有文件或比較正式的會議紀錄可查，至今

都無法有所獲，可是地方政治人物也都有所討論，依吳伯雄在接受省諮議會訪談時，就曾有此段話，間接可證實，當時確有此一協議，吳伯雄接受訪談時說「我當了二至三年的省議員以後，大家便形成「下一屆縣長是這個人」的共識，尤其是許新枝縣長不連任，調升為省政府民政廳長，態勢更明確，因為這符合當時桃園「南北輪流執政兩屆的慣例。」(台灣省諮議會，2005-22)

顯見桃園「南北輪政」的協議是存在的，南北輪流執政兩屆，更是默默的在桃園縣政治圈中進行四十多年。一直到前副總統呂秀蓮代表民進黨參選桃園縣長獲勝後，緊接著現任縣長朱立倫當選，才將此一默契打破，呈現出另一個政治的發展局面。

所以，此一田調的研究斷限，就以民國 37 年實施地方自治到 1997 年呂秀蓮任縣長首任當選為研究範圍，可是由於「默契」形成或是當時是否有討論到其他地方建設資源分配等等問題，因為沒較具體的文書或文獻可參考，這將是本田調的未能完成之處，更因個人的研究時間和學識不足，致整個研究報告仍有未逮之所，企盼來日的研究可有所突破，讓整個研究更為完整和周延。

## 二、 研究問題與目的。

本文的研究方法從文獻、次級資料、深入訪談等來討論；恩庇侍從關係理論和賽局理論 (patron-clientelism) 的概念，來探討。

桃園地區的「閩客輪政」形成，有其社會背景，但因為有了這個政治的默契，讓桃園政治發展有很不一樣的形勢，對於桃園客家地區的政治發

展影響，更是台灣研究地方政治的對象之一。

但如果單純就以「輪政」問題，來討論桃園政治發展，又略嫌太過單薄，所以，這次的田調就從政治人物發展、派系形成和地方建設等面向，一一來檢驗「閩客輪政」對地方政治發展的影響，再舉客家人最多（但住民族群比例卻不是桃園客家地區最多）中壢地區的政治發展來驗證。

希望從這次的田調討論中，找到因為「南北輪政」的影響，造成客家地區的政治發展變化，更因為「閩客輪政」的關係，讓一些地方菁英可以主導地方發展和建設，造成中壢地區的繁榮未能如北區桃園的順利。

在田調的深入訪談時，就有前縣議員呂淋永指出，因為，錯誤的縣政設計和地方菁英未有長遠的眼光，讓桃園縣一再強調，希望能讓桃園市和中壢市成爲一個「雙子星」城，卻因為六零年代時，把中壢工業區設在「台一線」旁，讓經「台一線」連成一起的「雙子星」發展無法成型，這也就可證明「輪政」確實因地方政治發展受影響，進而造成地方發展不利。

因為「南北輪政」影響地方政治發展和生態，我們可以從「恩庇侍從」理論來說明派系形成和地方政治人物如何以分配資源方式來形成派系，以及當時國民黨如何來影響地方派系等等。

在此理論中，陳明文或趙永茂在分析地方派系時，都曾以「二元論」來分析地方派系，或是地派系與政黨之間的關係，這種關係的養成必須藉由雙方建立給予的好處（gifts）或給予的服務（services）來討論；而派系

之間的關係或是派系與政黨的關係通常在地位、財富或權力之間並非處於平等的狀態，他們的成員也充分理解；雖然有時彼此的權利義務關係並不清楚、明白；還有他們成員擁有自由意志以取消這種關係，彼此之間關係也並非單一。（陳明通 1995-19;趙永茂 1997-23）

由於，這樣發展對地方影響甚鉅，尤其是當談論到族群的問題時，身在南區的客家人，應有所了解，客家人在整個社會變化中，下無法置身於外，如果太過強調族群的問題，或是處處都以族群的觀念來討論，這樣客家人在地方或是整個政治發展中，就會很難有所突破，這也是研究討論的重要的目的之一，希望藉由探討「南北輪政」的影響和發展中的過程，讓客家人有更正確觀念來面對社會或政治變化，讓客家人不會因此而受到影響和不利。

就恩寵依恃關係的研究，一開始侷限於單一恩庇主與單一侍從者或若干侍從者間的相對有限的、二元的、人際的與準制度化的關係，進展到為更多元的社會關係與組織，包括各種的官僚機構，相對鬆散、不嚴密的特定社會關係，以及政治機器內的鬆散派系。

在這些新型態的關係或組織中，出現的是一種結構化傾向不太明顯的多樣服務與資源交換模式，恩庇主和侍從者之間的團結程度顯然較過去型態弱得多。

此外，研究的核心在於認識到恩寵依恃關係並不限於社會的邊緣，也不會隨著民主的發展與建立、經濟發展與現代化所彰顯的良好政經體系，或者社會底層間的階級意識成長而消失，或許某一類型的恩寵依恃關係會

在上述條件下消失，但還是可能會出現新的侍從主義型態，它不僅可超越不同層次的經濟發展與政權型態，而且在高度已開發的現代架構下繼續履行著重要的職能。

而侍從主義強調私人與人際關係、準團體、網絡以及權力關係的重要性，它標榜社會結構與行動，最重要的面向就是權力自主性，以及伴隨而來對權力分配、資源流動以及社會關係結構等三者之間關係，也關心諸如等級制、不對稱與不平等等人際關係層面，以及人類活動象徵性面向中若干層面的自主性。

### 三、研究方法……文獻探討……參與觀察……深度訪談

本文的研究方法從文獻、次級資料、深入訪談等來討論；恩庇侍從關係理論和賽局理論（patron-clientelism）的概念來探討，以文獻探討或是一些觀察來進行相關研究。

本研究利用一些文獻、次級資料和深入訪談方式來分析，桃園南北輪政形成的社會背景，和在這樣輪政之下，對地方發展影響和地方政治發展問題，進行探討。

以在形成「南北」輪政時，第一屆桃園縣長競爭很激烈下，為什麼在屬（半山派）代縣長徐言與僅是從商或被選為新聞公會理事長的閩南籍人士徐崇德強攻下，竟會失敗，其原因何在？（陳明通，2001-43）

如果以現今觀念來看，掌握行政資源的候選人力選輪沒有政資源的人，可能原因有一候選人的背景問題，二是族群對立很明顯，但未善用選舉策略，才會造成有優勢候選人失敗，因此，就從社會背景來探討和利用



人口結構進行分析，以了解，選戰結果。

陳雪玉「桃園閩客族群與地方政治關係的歷史探討(1950-1996)」中，桃園台地在清代漢人拓墾以來，因同族群聚居自然形成南桃園與北桃園的區分，北桃園六鄉鎮以閩南人為主，南桃園六鄉鎮以客家人為主，此南北桃園對立的情形表現在分類械鬥上。

在日治時期的戶口調查，很明顯可看出南北客閩區分現象，一直到 1945 年國府統治時期，在 1948 年二二八事件後為收斂人心，於 1950 年實施地方自治，使早已形成的閩客族群對立更加白熱化，因地方選舉更形成閩客二元地方派系，尤其縣長一職行政資源充裕，更成為閩客雙方爭奪的目標。

在國民黨長期執政的威權統治下，為避免某一地方派系壯大威脅到其政權，不讓任何一方派系獨大，也為了政治和諧，國民黨與地方派系協商下，達成一不成文的君子協定，形成全台獨特的閩客輪政現象，為平衡閩客族群，在縣長與議長人選，分由南北區不同族群人士出任，如此相安無事有 35 年之久，中間雖曾出現許信良脫黨參選一事，但執政半年就下台。

在地方選舉中，由當選的縣長及議員也可以看出影響桃園選舉的地方勢力，有國民黨團組織，包括黨部組織、眷村、救國團、民眾服務站等。

## 6

農民組織包括農會、水利會、漁會等。經濟組織包括客運系統、金融系統、工會等，權力家族以宗親會團結性最強。

這些地方社團雖無南北之分，但大部分掌控在國民黨手中。一般來說選舉層級越高，國民黨掌控的影響力越大，選舉層級越低則地方派系主導權越大，但由桃園縣的縣長及議長當選人青一色是國民黨籍人士出任，

在戒嚴時期不准許人民組黨規定下，只有少數的無黨籍人士當選縣議員，在共十三屆議會中，非國民黨籍的議員，都未超過 40%。雖然民進黨在 1986 年成立，而民進黨議員出現則是到 1990 年的第十二屆議會後才有，民進黨籍也只佔議員中的 7.14% 相當少，1994 年的第十三屆議員中，民進黨籍議員也只佔 11.67%，但對整個縣政仍沒有多少主導權。

其實在縣政事務上，不管是閩客、外省籍、原住民的議員，在縣政質詢時仍以自己鄉鎮的利益為優先考量，儘量爭取本鄉的建設以繁榮家鄉。但縣長就有不同考量，因為一縣之長，不論是南區或北區人士當選，其重大建設常要考量南北平衡問題，所以常是南北各建一個。

在其他縣市的重大建設常一縣市只有一個，桃園縣卻特殊的出現二個的現象，如設立縣立文化中心分兩館而建、縣立完全中學也是南北各一所、巨蛋體育館同樣南北各建一個、東西向快速道路也是南北各一條、工業區的設立也平均分佈在南北兩區。

雖然到後來因劉邦友縣長去世，使一些政策未能實現，但在當初規劃時確實是南北各一，以收平衡南北之效，否則不論是同黨籍議員，也會

毫不留情的批評並爭取建設，由閩客對北桃園、南桃園地方建設的爭取，最能看出閩客之爭。

而這種「南客北閩、輪流執政」的情形，國民黨在縣長劉邦友發生槍擊案後，仍提名當時擔任中壢市長客家籍的方力脩出馬選縣長，有意仍維持「閩客輪政」方式，但卻為閩南籍的呂秀蓮以「民進黨籍」的身份當選縣長後才打破了這種政治格局，而現任第十四、十五屆的縣長朱立倫則是外省籍。

南北輪政的方式，使得桃園縣境內的客家族群與閩南族群能夠和諧相處，雖然這樣的方式有點政治分贓的意味，但是對於閩南人與客家人；一直以來，桃園縣都是由國民黨執政，因此這種輪流的傳統，均是國民黨內部權力分配之下的結果。

## 五、研究範圍與對象

這項的田調和研究的方向是從質性訪談和次級資料的比對中，了解桃園「南北輪政」形成和影響，以作為未來地方政治發展的一個借鏡，所以，研究範圍以中壢地區為主，以此一客家人口最多的地方來看輪政造成整個客家地區影響和其相對的條件。

針對地方派系的研究在台灣有不乏學者，或是對桃園地區的政治研究，也大都以地理學或歷史的觀點來進行，或是以投票行為，但是並未有人用比較整體和社會背景的方向來討論，因此，本文在進行田調時，就花了不少時間，就南北輪政造成地方政治和建設發展影響來進行。

在政治發展影響方面，以人口比例和族群觀念和派系的關係，來發

覺因南北或閩客的輪政，造成的影響，還有就是以具體地方建設來證實，確有因南北輪政因素而造成建設分配的問題。

最後以中壢地區客家人最多和最早發展的一個地區來驗證，除訪談多位政治人物外，也請教對政治有觀察能力的新聞作家，最後配合個人在新聞二十多年對地方的政治觀察，綜合相關理論後，完成這個報告。

## 六、研究流程與架構

桃園地區的「南北輪政」形成是有其社會條件和背景，在地方菁英和政黨的主導下，找到一個比較可以被妥協的默契，也讓桃園地區的政治發展和穩定性帶來一定程度，當然也造成一些地方資源分配的問題。

所以，本文的研究方法包括有利用個人新聞界二十餘年對地方政治及建設展觀察和實證，利用文獻、次級資料、深入訪談等質性方式的研究，建構出對桃園地區「南北輪政」帶來的政治與地方影響所在。

研究流程則是先從大量有關造成「南北輪政」的社會背景、環境和政黨態度，來了解其形成原因，接著深入與地方政治人物和地方政治觀察者，全面性就相關問題，進行深入訪談，並佐與相關理論，來驗證這些觀念和看法的可靠性和正確性，比對已為學術界認可的次級資料，以最精確方式來驗證。

許多研究派系的論者當中，常會引用 Firth 在印度農村作派系研究時所下的定義，他認為派系是特定情境下產生衝突的單位，且外顯的情形是經由領導者與追隨者之間個人權威的連結，而彼此關係的建立是基於交換性的條件，因此派系是一種具有鬆散規則（loosely ordered）的群體。

所以人類學所謂的侍從主義，就是指傳統農業社會中一種不對等的交換與互惠的對偶關係，這種關係是面對面但卻垂直的連帶結構，透過地位較高、資源較豐富的「恩庇主從」(patron) 提供物品或服務，以交換「侍

從者」(client)的效忠與勞動。

這就是本文研究中引用最多也最重要理論，用「恩庇主從」的關係來討論形成桃園輪政時的國民黨與地方菁英的互動方式，或是派系之間的成員與共主間的互動，以一種互惠方式來形成派管共主與成員間為資源分配所進行各項合作關係。

派系的組成是一種主從關係，透過侍從連帶的人際交往關係而形成，而這種隱性的人際網絡與政治動員結構，有著一些標記，包括兩個人之間的關係和這種關係由其整體社會網路的成員所開發養成，這些養成必須藉由好處或服務的固定交換，才達到主從關係，另這種交換包括成員之間的法律明文關係，他們通常在地位、財富或權力之間並非處於平等的狀態，這種關係也被成員充分理解；雖然有時彼此的權利義務關係並不清楚、明白，成員擁有自由意志以取消這種關係，最後就是這關係並非單一的，其成員可以同時建立其他多種關係。

這種方式或是組成，就合乎地方派系之間形成和相互之間的互動與組成，中壢地區的政治人物，有時無法分出一個明確的派系成，可是在某些時候，進行資源分配時，這些政治人物又結合在一起，前立委張昌財就曾這樣方式來描述中壢的派系，他說，平時沒見有很明顯的聚集場所或是組合，可是當為某種利益或政治分贓時，就會隱約見到這些政治人物身影。

因此本文也利用「賽局理論」來分析派之間或「南北」之間政治人物在既競爭又合作方式來進行四十多年來的輪政政治資源或地方建設的分配，以「賽局理論」中，探討兩個政治個體之間當有利害衝突時，利用謀

略運用之學，化解紛爭；也針對一群決策者在決策時，面臨問題一些解決問題行爲，有系統去分析兩個地區政治競爭的最好工具方法。

「賽局理論」近期被添加了「零和遊戲」和「囚犯的兩難處境」這此的概念，對解釋許多政治人物或決策問題的研究，有很大的助益；如賽局理論敵我雙方在相互計算對方時，不能用一種趕盡殺絕的想法，所有的計算也都考慮到其他人的計算，所以，互動式的計算就無所不在。

政治競爭並不是如同在戰場，因為戰爭是一種你死我活的「零合遊戲」，但政治競爭卻經常可以追求雙贏，所以，本文也運用賽局理論來分析，將有助於了解當時政治發展的策略。

賽局理論中有一個很重要觀念，在賽局中要創造價值，而不是如何掠奪自他人的成果，由於經常需要所有參賽者齊心協力經營這場賽局，才能增加整體賽局的價值，並使每一個參賽者獲得較大的報酬，因此當一場賽局的獎賞，就要靠其他參賽者的配合才能獲得，所以，也就比較會採行合作雙贏的策略，桃園地區的南北輪政，就充滿這樣的意味。

其中發展出來的「競合理論」，它的一些基本原則，在實力不足的情況下，不要向跟有重大利害關係的對象進行直接的對抗，在實力不足的情況下，要與對手合作的利益將可能要大於對抗的利益，因此要設法尋求與對手合作的機會，而合作的基礎在於可給對手可以帶來多少的價值，這種

理論，更是桃園南北輪政地方菁英在協調「輪政」時，一項非常重要觀念，此本文研究就從「恩庇待從」觀念，發展到「賽局理」關係，完成整篇討論觀念和架構。

## 第二章、文獻探討

對於桃園地區「南北輪政」的問題，多年來雖有些研究，但大都從歷史或是地理發展來研究，甚少從「南北輪政」造成地的影響來討論，所以，本文就以「南北輪政」後，對地方影響進行了解，不論是地方政治的發展或是派系影響，或多或少都有所變化。

因此，本文就借由「恩比侍從」理論來談地方菁英如何進行輪政的協議，和當時為什麼會出現這樣的協議，希望用這個理論來了，另外，就是利用「賽局」理論來看，地方派系之間競爭或是菁英份子如何去爭取地方政治資源，是否對方政治有所影響，利用這二個理論架構來探討輪政後對地方發展的影響。

地方派系的定義已有多位學者曾有定論，如趙永茂認為：「地方派系是地方政治人物以地緣、血緣、宗族或社會關係為基礎，相互聯合以爭取地方政治權力的組合」。更進一步針對地方派系的特性指出：「地方派系並無固定之正式組織與制度，其領導方式依賴個人政治、社會經濟關係，其活動則採半公開方式，而以選舉、議會為主要的活動場域，並在此等政治場域中擴展其政治或社會關係勢力，具有在地方政治上決定選票、推薦人才、影響選舉與決策的功能」。

而多年來學術界談到輪政問題最深入，應屬游振明的〈當客家遇到福佬—中壢地區的社會變遷〉和陳雪玉〈桃園閩客族群與地方政治關係的歷

史或是鍾國允的〈中壢客家社團之研究-族群網絡與客家意識〉，利用社團之間關係來了解地方人脈網絡建立。

簡言之，游文所討論是，在中壢地區的社會變遷中，有地理環境的因素，也有歷史的因素，才造成北閩南客情形，其中也提到中壢地區最早的開發，是從閩南人，但隨著「閩客械鬥」日盛，許多原本住在台北縣或其他北部地區客家人，愈來愈多聚集在中壢，就成了一個客家人比較的聚落。

游振明在〈當客家遇到福佬：中壢地區的社會變遷研究(1684--1920)〉文中，導出中壢地區二百多年的福客互動歷史，或是發現族群關係占中壢地區社會變遷的重要變數，勾勒出中壢地區社會變遷的歷史，除了對客家分布與分類械鬥頗有著墨外，對福客互動之敘述則略嫌太少。

游文對生產模式中也提到中壢地區自清政府領台以後，歷經移民近二百年的之墾殖，至十九世紀中期完成集約水田耕作模式（游 38-84）；此後至日據初期，經濟作物茶崛起，逐漸轉向商工與交通發展（游 86-116），在這個核心論述引導下，游文從地理環境、土地開發、政治組織、社會組織等面向，描述中壢地區的社會變遷。

游文在前輩歷史地理學者豐碩的研究成果上，以客家與福佬的互動為論文主要關懷，確實是站上歷史地理學與客家學巨人肩膀的契機。可惜游文在理論方面未能自始至終地扣緊自己的歷史地理學核心論述，導致論文結構鬆散。

陳雪玉〈桃園閩客族群與地方政治關係的歷史探討(1950-1996)〉，則是從歷史的眼光來看，桃園台地在清代漢人拓墾以來，因同族群聚居自然形成南桃園與北桃園的區分，北桃園六鄉鎮以閩南人為主，南桃園六鄉鎮以



客家人爲主，此南北桃園對立的情形表現在分類械鬥上。

還有利用日治人口調查資料，來比較南北客閩區分現象，所以，她認爲 1948 年二二八事件後，國民黨爲收覽人心，在 1950 年實施地方自治，讓早已形成的閩客族群對立更加白熱化，也因此才會有形成閩客二元地方派系，尤其縣長一職行政資源充裕，更成爲閩客雙方爭奪的目標。

並未從形成後，對地方發展和政治發展來看影響的問題，所以，本文想利用「恩庇侍從」或是「賽局」理論，來分析中壢地區在受到桃園閩客輪政影響下，地方政治發展和派系相互之間的競爭情形，以了解地方的發展。

在討論此一問題之前，可以從爲何因爲「南北輪政」而影響到中壢地方和政治發展，中壢地方和政治發展是依變數，，所以，先從輪政形成開始，再去分析中壢的問題。

其中還有幾個關鍵的因數，爲何會有南北輪政或閩客輪政的產生，是何原因，除了歷史因素或是族群的因素外，還有沒有其他問題存在，本文必需先釐清，接著，再對輪政後，在輪政的影響下，中壢地區的派系或是政治人物有沒有進行整合或分裂，甚至其他的變化，從這些面向來了解，也才能知道地方政治發展和變化。

爲了解釋這些現象，筆者利用一些次級的歷史資料，或是深入訪談，以及文獻等資料，進行了解外，也利用「恩庇侍從」及「賽局理論」理論來建構和分析中壢在南北輪政影響的政治及地方發展。

至於，最近有鍾國允提出的〈中壢客家社團之研究-族群網絡與客家意識〉一文，也大都偏重在客家地區社團發展，來討論客家社團特性，所以，這兩篇專文或是論文的討論，並沒有觸及到中壢受到輪政影響後的地方發展情形。

其他，關談到中壢或桃園客家人的討論，也大都以比現代或是教育方向來著手，如葉碧雯「桃園縣龍潭鄉文化創意產業行銷策略之研究—SWOT 分析」、郭建志「桃園台地陂塘人文地景之延續性研究—以中壢青埔特定區為例」、管聖洲「桃園縣客家庄與福佬庄國小實施客語教學之研究」。或是曾瑞媛「桃竹苗客家童謠之研究」。

及廖達琪「桃園縣選民投票行為之調查研究」。在全國圖書館內所可供閱覽的全國碩博士論文中，談到桃園縣部份有三分之二以上都是在討論教育問題，對於桃園地區政治發展寥寥可數，如果是僅就桃園縣「南北輪政」的問題有所討論，僅見中央大學的陳雪玉碩士論文，以歷史發展來看閩客輪政形成和對地方建設影響，並未就「南北輪政」而影響到客家地區發展情形有深入研究，因此就以此為切入的方向。

就是有比較接近中壢地區探究的唐菁萍「桃園市與中壢市都市發展及機能的比較」以歷史的觀點探討桃園市與中壢市早期市街的發展，從

都市過去到現在的變遷過程中了解其形成和擴張情形，以比較兩都市機能及人口組成的異同，以具體呈現該兩市都市機能的特色，或是張智全「桃園地區國中教師政治態度與政治參與行為之研究」，對桃園地區國

中教師政治態度與政治參與行為進行研究、陳雪娟「中壢十三庄輪祀網絡之研究（1826-1945）」、游振明「當客家遇到福佬--中壢地區的社會變遷研究（1684-1920）」十、詹嘉雯「中壢事件與台灣政治轉型」及、林麗櫻「桃園工業發展與桃園社會變遷(1966~1996年)」等等大都發在以發展的結果來論證，沒有客觀以另外因素或角度來觀察。

至於，本文所運用在分析桃園南北輪政形成與當時地方菁英關係中，先從許多研究派系的論述中的「恩庇待從」觀念來看，派系是一種特定情境下產生衝突的單位，且外顯的情形是經由領導者與追隨者之間個人權威的連結，而彼此關係的建立是基於交換性的條件，因此派系是一種具有鬆散規則的群體。

在 Nathan 考察中共的派系政治後，他認為派系的組成是一種主從關係，透過侍從連帶的人際交往關係而形成。而這種隱性的人際網絡與政治動員結構，有著七種純粹的標記：(一)這是兩個人之間的關係；(二) 這種關係由其整體社會網路的成員所開發養成；這種關係的養成必須藉由好處 (gifts) 或服務 (services) 的固定交換；(四) 這種交換包括成員之間的法律明文關係，而他們通常在地位、財富或權力之間並非處於平等的狀態；(五) 這種關係被成員充分理解；雖然有時彼此的權利義務關係並不清楚、明白；(六) 成員擁有自由意志以取消這種關係；(七) 此關係並非單一；其成員可以同時建立其他多種關係。

恩寵依恃關係一開始就侷限於單一恩庇主與單一侍從者或若干侍從者間的相對有限的、二元的、人際的與準制度化的關係，進展到為更多樣的社會關係與組織，包括各種的官僚機構，相對鬆散、不嚴密的特定社會

關係，以及政治機器內的鬆散派系。

在這些新型態的關係或組織中，出現的是一種結構化傾向不太明顯的多樣服務與資源交換模式，恩庇主和侍從者之間的團結程度顯然較過去型態弱得多。

此外，新研究的核心在於認識到恩寵依恃關係並不限於社會的邊緣，也不會隨著民主的發展與建立、經濟發展與現代化所彰顯的良好政經體系，或者社會底層間的階級意識成長而消失。或許某一類型的恩寵依恃關係會在上述條件下消失，但還是可能會出現新的侍從主義型態，它不僅可超越不同層次的經濟發展與政權型態，而且在高度已開發的現代架構下繼續履行著重要的職能。

至於，在本文另一被強調的賽局理論是緣於西方世界探討兩個經濟個體之間當有利害衝突時，針對一群決策者在決策時，所面臨的問題與戰略行爲，所進行的一套有系統強有力的策略式互動行爲 (interactive behavior) 分析工具方法。

賽局理論發展係 1928 年匈裔美籍數學家馮諾曼 (Von Neumann, John) (1903-1957) 首先證明基本的「壞中取小」定理，才被確立，此定理適用於設定只敵我兩方對峙競爭的「零和 (zero-sum)」賽局，在此情形下所獲得的利益值，恰為對方所獲負數之虧損值，而對峙雙方所各獲得之值相加，則等於零。

後來，賽局理論慢慢也被運用在貿易協商、勞資關係，政治的發展，賽局理論就是探討是內部互動行爲，簡約的說，有如一般人所說的，我的

計算必須考慮你的計算，而你的計算也考慮了我的計算，商場並不同於戰場，不需要你死我活的零合遊戲，政治派系或是資源的分配也一樣。

賽局理論的奠基，是由 Von Neumann, Morgenstern 等二人在 1944 年所著 *Theory of Games and Economic Behavior* 一書，他們將賽局分為規範性賽局 (rule-based games) 與自由式賽局 (freewheeling games) 等兩類，前者參賽的規則明確且參賽者的各種反應是可以預知的，但後者沒有明確的規則限制，參賽者互動可有較大的變化空間。

自由式賽局的原則是，每位參賽者所贏得的不能超過他對於整場賽局的貢獻，所以重點在於如何在賽局中創造價值 (added value)，而不是如何掠奪自他人的成果。

還有常被運用在兩政治人物或是派系競爭時的競合理論，之一些基本原則也是本文觀念之一，在實力不足的情況下，派系不會向跟有重大利害關係的對象進行直接的對抗，在實力不足的情況下，與對手合作的利益將可能要大於對抗的利益。

不管是恩庇待從或是賽局理論、零合賽局、納許平衡，數學家或是社會政治學家都證明，多人、非合作、有限策略的賽局中，都有至少一組平衡解，同樣也導出了另一種更現實的「嚇阻標的」，協調談判模式，如在桃園地區形成的「南北輪政」，就下在這樣的情況下，而形成了。

### 第三章、桃園地區「南北輪政」形成

#### 一、影響桃園「南北輪政」的選舉

桃園自民國三十九年實施地方自治後，第一屆全省各地的縣長選舉，

分成六期來進行，後來因原列為第五區的台中與南投兩縣，因辦理程序錯誤，重行公告投票選舉，改列為七期，桃園與台北、新竹等三縣在第四期進行，也就是在民國四十年四月一日舉行第一次投票，第二次投票在四月八日。

第一屆縣長選舉，在民國四十年四月一日舉行，當時代縣長徐言，因兼選委會主席和代縣長，所以在同年的元月二十八日成立縣長選舉事務所後的二天就辭去委員兼主席；這次選民有 155,373 人，參加第一次投票為 118,768 人，由於六位候選人徐言得票 46,197 票、徐崇德 41,503 票、陳阿頭 15,695 票、黃宗寬 6,450 票、魏肇潤 3,643 票、黃又安 3,263 票，2017 票，均為超過總票數的半數，所以，進行第二次投票。

第二次投票，在七天後就進行，四月八日依當時台灣省各縣市長選舉罷免規程第十七條規定，讓第一次投票得票前二名徐言和徐崇德，進行第二輪投票，結果，徐崇德獲得 68,873 票，而客籍的徐言則獲得 68,078 票，兩候選人差距僅七百九十五票。

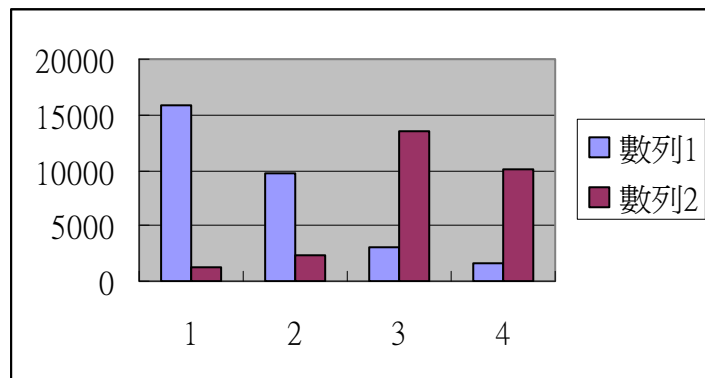
兩位候選人各鄉鎮市得票和各鄉鎮市的投票率，其中當時分占閩客地區人口較多的中壢市和桃園市，桃園市閩籍的徐崇德得到 15,779 票，客籍的徐言才得 1,312 票，兩候選人在當地的得票差距為一萬四千四百六十七票，反觀客家人比較多的中壢地區客籍的徐言得票為 13,563 票，徐崇德得票也有 3,113 票，兩者差距縮短為一萬零四百五十票。

這兩地的得票差距也反映一些問題，在中壢雖為客家地區，但投票對族群的凝聚力，卻沒有桃園來的強，選民數中壢有 16,869 人與桃園的 17,158 人相比，僅少了數百人，可是得票差了上千票，另也顯示，桃園的

客家人數少，但中壢閩南人數占較多，所以，才会有此差距。

再以各鄉鎮市的得票來看，屬客家區的徐言得到 62.277 票，得到他總得票的九成七多，這也反映當時確實有族群的問題存在，客家人選客家人，而另位候選人徐崇德在客家地區場得到 9562 票，占他總得票數不到二成，僅一成四左右。

如果以其中選出桃園縣南北各兩區閩客籍選民比例較高的鄉鎮來看兩位候選人徐崇德和徐言的得票數來分析，更顯而易見，客家地區客籍的徐言以超高票數贏得選民支持，反觀閩南區就由閩籍的徐崇德獲得較高支持，所以，雖有耆老說，當時閩籍候選人比較會選舉，因此，徐崇德運用選舉技術在角板（復興鄉）得到較高票數，才以近八百票（795 票）贏得勝利，但以選民因素來看，徐崇德除在角板得高票，其他北區也以超過徐言很多，才贏得第一次桃園縣長選舉。（桃園縣志，自治篇 1969-57）



圖一：自製：數列 1 徐崇德；數列 2 徐言

1 桃園鎮 2 大溪鎮 3 中壢鎮 4 新屋鄉

再以兩位候選人第二投票在桃園十三鄉鎮得票情形來看，更可很明顯的看出，徐崇德在北區各鄉鎮得票有，徐言才得到，另在南區徐崇德的得票數就很不理想，反觀徐言就贏了不少，這都是促成日後協議南北輪政、

閩客輪政一個很重要考量因素。

桃園縣十三鄉鎮兩位候選人得票表(3-1)

姓名	桃園	大園	龜山	大溪	八德	蘆竹	中壢	楊梅	平鎮	龍潭	觀音	新屋	角板	合計
徐言	1212	1476	170	2421	800	565	1356	1308	629	913	8426	1010	833	6807
							3	3	4	1		3		6
徐崇德	1577	1031	779	9772	433	9426	3113	1071	504	136	3063	1675	1897	6887
	9	0	1		6									3
廢票	165	153	130	325	91	123	187	87	61	49	103	84	69	1627
流票	3	3	3	1	3	8	6	2	6	5	6	6		52
合計	1715	1194	8.09	12.52	5.23	10.12	6.86	14.24	6.86	9.32	11.59	11.86	11.79	138.
	9	2	4	0	0	3	9	3	5	1	8	8	9	630

再以鄉鎮市的比較，可以很清楚看到，如徐言的故鄉龍潭地區，他得到接近一萬票，徐崇德在當地才得五百零四票，兩者差距很大，所以，以當時社會背景和族群的問題，是存在的，這也是造成日後，「閩客」選舉時，一個很重要因素。

在第二屆縣長選舉時，全省分二期舉行，桃園縣在第二，於民國四十三年五月二日進行投票，當時登記候選人除仍有閩籍的徐崇德爭取連任外，客籍的翁瑞鉅出馬參選，結果最後，還是由閩籍的徐崇德高票當選，



也正式進入客籍菁英和閩籍菁英，在為地方和諧為念協調下，出現的「南北輪政」默契。

往後第三屆開始，由客籍的張芳燮擔任縣長，第四屆依協調之默契仍由客籍的吳鴻麟擔任縣長，五、六屆再分別由閩籍的陳長壽、許新枝，七、八兩屆也就客家籍的吳伯雄和許信良擔任，所以，這樣的默契一直進行到呂秀蓮參加補選後才被打破，當時國民黨仍例推擔任中壢市長的客籍人士方力脩出馬，可惜敗下陣來，這也使得國民黨被迫重新思考「南北輪政」問題，是否有必要繼續堅持，以致後來提名新住民籍的朱立倫參選。

在南北輪政的因素影響下，桃園縣各屆縣長及籍貫，分別是第一、二屆縣長徐崇德（閩南人），第三屆縣長張芳燮則為（客家人），第四屆的吳鴻麟（客家人），第五屆縣長陳長壽是（閩南人），第六屆許新枝（閩南人），第七屆縣長吳伯雄及第八屆縣長許信良都是（客家人），第九、十屆的徐鴻志為（閩南人），第十一、十二屆縣長劉邦友（客家人），十二屆以來，閩南人與客家人各當選了六次。

表(3-2)

屆數	縣長姓名	籍貫	屆數	縣長姓名	籍貫
1	徐崇德	閩南人	2	徐崇德	閩南人
3	張芳燮	客家人	4	吳鴻麟	客家人
5	陳長壽	閩南人	6	許新枝	閩南人
7	吳伯雄	客家人	8	許信良	客家人
9	徐鴻志	閩南人	10	徐鴻志	閩南人
11	劉邦友	客家人	12	劉邦友	客家人
13	呂秀蓮	閩南人	14	朱立倫	新住民

					外省人
15	朱立倫	新住民 外省人	16		

資料來源：(桃園縣議會資料室) 自行整理

接著也因此受影響的縣議員選舉，也因為有協議，當閩籍人士擔任縣長，縣議會議長就由客籍人士來擔任後，一連串的結果，更證實確實有協議「南北輪政」的默契了。

台灣省各縣市在民國三十五年間，即分別成立縣市參議會，縣市參議員先由鄉鎮民代表會代表按各鄉鎮一人間接選舉產生，在民國三十九年四月二十四日政府頒布「台灣省各縣市實施地方自治綱要」實施縣市地方自治，辦理各種公職人員選舉後，全省即在三十九年七月起開始分期辦理第一屆議員選舉。

而台灣全省第一屆議員，全省也分為六期九梯次舉行投票，桃園縣列為第四期，在民國四十年一月七日投票，產生議員 35 人，四十年元月二十一日召開成立大會，以無記名投票方式選出黃恭士（閩南人）、張富為副議長（閩南人）。

在第二屆議員在民國四十二年二月八日舉行投票，產生議員三十六人，並於四十二年二月二十一日召開成立大會選出吳鴻麟（客家人）

為議長、張富（閩南人）蟬聯副議長；第三屆議員選舉，四十四年一月十六日舉行投票，由李蓋日（客家人）擔任議長，副議長黃宗寬（閩南人），正式如協議商定議長和副議長人選。

## 二. 「南北輪政」形成時的社會和國家背景。

國民黨政府遷台後，立即面臨執政權生存的危機，爲了鞏固政權，國民黨在政治上建立二元體制，藉由實施黨國威權體制及開放地方選舉，有效地達成社會控制與政權統治的目標。

在 1950 年開始實施地方自治，雖然當初開放地方選舉並不全然是爲實踐民主，但地方選舉也影響到日後，台灣民主發展的開始，也有提高民眾政治意識，民主素養逐漸培養、進步和提供民眾政治參與的機會，培養對公共事務的關心與興趣，最重要也是國民黨當時舉辦選舉的另一目的，促進社會安定，提供經濟發展有利的基礎。

據國立中央大學歷史研究所碩士陳雪玉所完成的研究顯示，戰後實施地方自治，桃園地區的地方選舉更形成閩客二元的地方派系，在早期國民黨長期執政時代，爲避免某一地方派系壯大威脅到其政權，不讓任何一方派系獨大，國民黨與地方派系協商下，達成一項不成文的君子協定，形成全台獨特的縣長閩客輪政現象。

而國民黨初到台灣政權並不很穩定，爲求穩定，當然也希望地方安定，而從第一次縣長選舉和議員選舉，閩籍人士都獲得勝選，如果不儘速予以穩定，必然會影響到政權穩固，也因此當地方出現有這樣的聲音或是願意進行協調時，國民黨必然會介入而予以促成。

尤其是在二次選舉中，客家人都未能當選縣長，如果長久如此，必會造成客家人的不滿，更會有族群不合問題發生，所以，爲平撫客家人不滿，這也是一個促成南北輪政的因素。

國民黨政府遷台後，面臨執政權生存的危機，爲了鞏固政權，國民黨在政治上建立二元體制，藉由實施黨國威權體制及開放地方選舉，果然有效地達成社會控制與政權統治的目標。

桃園縣就在這樣的氛圍，達成了南北政的默契，當然這其中還是摻雜著一些部份政治菁英個人的好惡和個人政治前途的考量，讓南北平衡問題就因此而達成。

另在當時社會條件中，客家地區的民眾仍以務農爲多，以中壢市最近即將出刊的中壢市采風一書中指出，中壢一直到民國七十（1981）年代以前，中壢地區最主要的經濟活動還是以務農的傳統農業生活的民眾占多數。

在第一屆、二屆縣長選舉時，選民更較單純，北區的商業發展必比南區客家庄多，所以，在這樣條件影響下，選民或是人口數都相當，雙方競爭也很激烈的相比中，爲什麼閩籍的候選人徐崇德面對兩次都是客家人的徐言或是翁瑞鉅仍可順利當選，選舉的方式和手法，也必比客家人略高，這也是影響選舉結果的原因了。

### 三、形成南北輪政的過程（1952-1997）。

桃園縣曾是台灣農業大縣，現在則是工業大縣，轄內共計 13 鄉鎮；

25

其中，南區有中壢市、平鎮市、新屋、楊梅、龍潭及觀音，其中觀音和中壢市的閩南人口與客家人口差不多，其他地方則以客家人爲多；桃園縣的縣治設在桃園市。

桃園地區大規模開發是在乾隆中葉，桃園地區的開拓，是以北部的南崁、竹圍一帶先進行，漸及中、南地區，乾隆十六年置「三快外館」統轄桃園地區，並任總理，處理民間之事，其後，各地村落發達，於淡水南、北置十三堡，以爲稽察。(蕭新煌，2001-77)

明治 38 年 (1905)，日本爲有效掌握臺灣人口動態以利施政，遂在臺展開史上第一次大規模的戶口調查，稱之爲「第一回臨時臺灣戶口調查」。據當年度的戶口調查統計，臺灣總人口近 304 萬人 (3,039,751)，其中廣東籍人口近 40 萬人 (397,195)，佔臺灣人口總數 13.06%，若純就漢人比例而言，則廣東籍人口稍提升至 13.35%。

昭和5年 (1930)，日人再度進行國勢調查，這次的調查結果，族群比例仍同十年前第一回國勢調查結果一樣，新竹州 (桃、竹、苗) 仍是廣東籍人口分佈最多者，人口增加5萬餘人，總數近40萬人，不但佔該地總人口數近六成，且是唯一超越福建籍人口之處。其中中壢、苗栗二郡也有八成。

昭和元年 (1926) 新竹州各街庄本島人籍貫及分佈表(3-4)

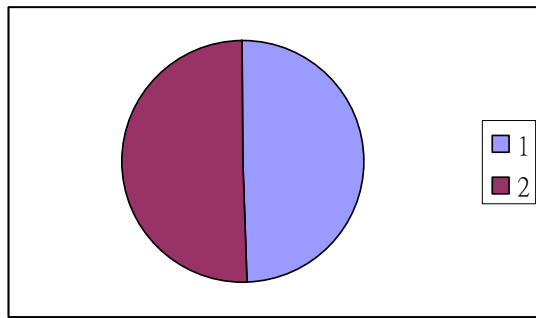
		泉州	汀州	其他	合計	潮州	嘉應	惠州	合計
中壢郡	中壢庄	100	0	5,500	5,600	700	9,200	500	10,400
	平鎮庄	300	0	200	500	2,700	8,000	600	11,300
	楊梅	0	0	400	400	1,700	10,700	7,800	20,200

	庄								
	新屋庄	0	0	300	300	0	1,100	16,300	17,400
	觀音庄	0	0	4,300	4,300	800	500	8,800	10,100
	合計	400	0	10,700	11,100	5,900	39,400	34,000	79,300
桃園郡	桃園街	0	0	19,900	19,900	0	0	0	0
	蘆竹庄	2,000	1,700	9,000	12,700	0	700	0	700
	大園庄	800	0	13,300	14,100	400	700	0	1,100
	龜山庄	3,400	0	10,900	14,300	200	100	200	500
	八塊庄	100	0	8,300	8,400	0	1,400	0	1,400
	合計	6,300	1,700	61,400	69,400	600	2,900	200	3,700
大溪郡	大溪街	2,300	800	20,100	23,200	400	1,500	100	2,000
	龍潭庄	0	600	1,300	1,900	3,100	9,200	4,100	16,400
	合計	2,300	1,400	21,400	25,100	3,500	10,700	4,200	18,400

附註：「其他」一欄係指福建省漳州府、龍巖府、福州府、興化府及永春府。  
資料來源：臺灣總督府官房調查課編，《臺灣在籍漢民族鄉貫別調查》（臺北：臺灣時報發行所，1912年12月），頁5~7。

在桃園全縣的客家人人數有十八萬九千六百人，閩南人有九萬三千九百人，如果再以南北區的客家和閩南人分，大約是南區客家人有九萬五千七百多人，北區閩南人九萬二千六百多人，所以，兩區的閩客人數是伯仲之間。這樣的比例到一九三三年仍未有所改變。

圖二日治時期桃園閩客比例

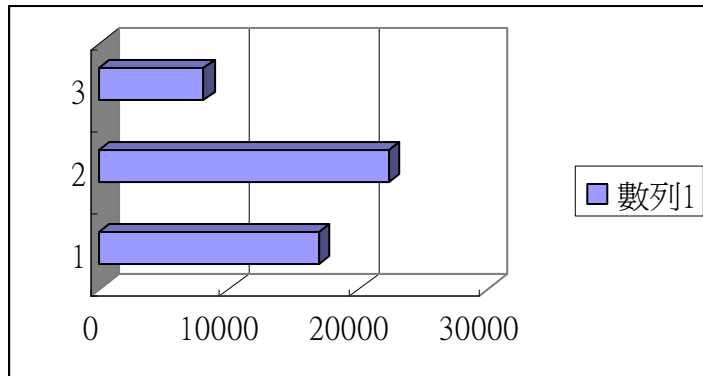


1 表示客家人；2 表示閩南人

從此一圖表來看，民國二十二年（1933）日治時，桃園地區的客家人和閩南人幾乎沒有差太多，客家人只比閩南人多不到二千人，一直到了民國四十年桃園縣舉行實施地方自治後桃園縣長選舉時，全縣選民數為十五萬四千五百七十五人，在四十年四月八日舉行第二輪選舉時，投票人數為十三萬八千五百七十六人，客家人和閩南人人口數仍相差不多。（桃園縣選委會，1987-45）

再以民國三十九年各鄉鎮市人口來看，中壢地區人口有四萬八千一百八十九人，比桃園鎮的四萬四千七百五十二人，多了三千多人，如果以概約的南區總人口比北區六鄉鎮總人口相比也多了一萬八千三百六十五

人，所以，若將角板鄉的八千一百零四人，也一起來比較，南區人口還略占多一點。圖(三)



圖三：桃園縣民國三十九年南北區人口和角板（復興鄉）人口的比較

或是以三年前的（2004 年）客委會最近進行的社會調查中，發現「廣義認定自己為客家人」的桃園縣南區客家人較多區域中，新屋鄉全鄉人口的 88.1% 有此定，是桃園南區人口比例最高的一個鄉鎮市（約 44,000 人）、中壢市也有 69.8%（約 237,000 人）比最少的平鎮市 67.7%（約 134,000 人），還多了二個百分點，南桃園地區「廣義認定自我為台灣客家人」的比例均超過 50%。

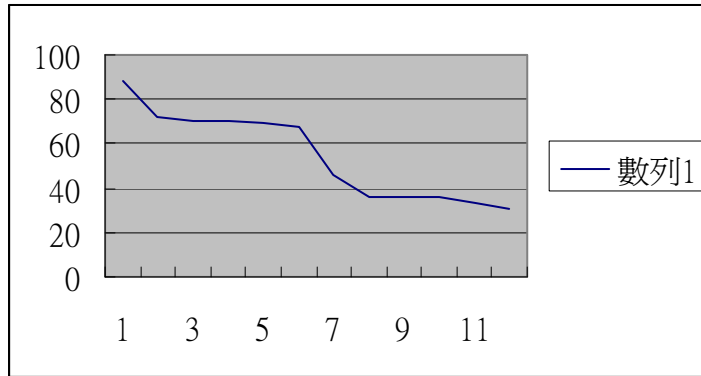
反觀北桃園地區「廣義認定自己為客家人」人口比例中以大溪鎮 45.9%（約 39,000 人）最多，最少八德市也有 30.2%（約 51,000 人）北桃園地區「廣義認定自我為客家人」的比例均低於 50%。由此可見，從今日觀察，南、北桃園依舊有很明顯的南「客家」與北「閩南」族群聚居的現象。（資料來源全國意向顧問股份有限公司，2004，《全國客家人

口基礎資料調查研究》。台北：行政院客家委員會。）

桃園縣十二鄉鎮市（除復興鄉）各區廣義認定客家人比例（圖四）

（1-6 桃園南區各鄉鎮市，7-12 桃園北區各鄉鎮市）





而在第一次進行桃園縣長選舉時，國民黨並未有提名，由當時代理縣長的客家籍龍潭人徐言（半山派）與蘆竹閩南籍徐崇德、魏肇潤、黃宗寬、黃又安及陳阿頭等六人，進行選舉，第一輪因為都未超半數，所以，民國四十年的四月一日進行第一次選舉後，再於四月八日進行第二次投票，由前兩名的徐言和徐崇德進行再次投票，最後，徐崇德以數百票之數贏了徐言。

民國在民國四十三年第二屆縣長選舉時，再次「閩客」對壘，由客家籍的翁瑞鉅與爭取連任的閩南籍徐崇德競選，最後由徐崇德高票當選，選戰結束前後，在當時的地方菁英，包括閩、客籍的地方政壇人士，進行協調，最後達成協議，先由北區人士擔任兩屆縣長（第一、二屆）後，再給南區人士擔任縣長，如果北區閩南人擔任縣長期間，議長則由南區客家人擔任，副議長則為閩南人，反之也然，所以，自第二屆縣長選舉開始，正式形成了「南客北閩輪流當政」的不成文默契。

一直到 1997 年，第十三屆縣長選舉時，代表民進黨參選桃園縣長的呂秀蓮，以高票擊敗同是北區國民黨提名的陳根德與社會改革黨（客家黨）的徐運德，南北輪政的默契就此被打破，當時選舉結果，呂秀蓮以 37.6

萬張選票再次當選，國民黨的陳根德以 28.7 萬張選票、少呂 10 多萬張選票敗北。在此之前的補選中，呂秀蓮也是高票擊敗國民黨提名南區的中壢市長方力脩。

之後到 2001 年第十四屆縣長選舉中，國民黨提名的新住民朱立倫與民進黨提名彭紹瑾展開競爭，結果，國民黨的朱立倫以 44.2 萬票戰勝民進黨的候選人，奪回桃園縣的執政權。從此之後政黨政治慢慢成爲桃園縣政壇的主導力量。

#### 第四章、南北輪政對桃園客家地區發展影響

##### 一、形成「南北輪政」後，對桃園縣客家地區地方建設和政治發展影響。

由於，「南北輪政」的默契和爲地方支持者的回應，往往由當地地方所選出的首長或民代，也都必然會給予當地建設，給予較多機會，所以，日後，地方有許多的地方建設，也在這樣的默契下，必需有所平衡的要求，地方許多重大建設，往往也不是因地方真正需求，而是爲了達到兩區平衡，而進行另種不必要的建設。

誠如，兩持者地區常會有些類似建設，或以南、北各建一個來解決地方之爭，例如設立縣會對立文化中心分兩館而建、縣立完全中學也是南北各一所、工業區的設立也平均分佈在南北兩區，這不僅只是固及南北發展的平衡，其實也突顯出桃園地區獨特的南、北族群分布特色。

對地方政治發展的影響則是，桃園縣在南北輪政後，桃園地區的地方派系，南北也略有不同，主要是由臺面上的公職人員掛帥，再結合宗親勢力而成。

以陳明通在《派系政治與台灣政治變遷》中的劃分，桃園縣派系包括北區的老派、北區中立派、北區親客家派、北區新派，以及南區中壢吳派、南區張芳燮派、南區葉寒青派、南區中壢劉派等八、九個派系，南北兩地區各自發展，南區早期比較偏重宗親和次級團體，但現今則有轉向以同鄉會凝聚力超過宗親會的變化。

最早北區實力派為早期徐崇德領導的老派、後來陳長壽領導的中立派與許新枝為代表的北區新派。南區的實力派系主要為吳伯雄家族為代表的吳派與前縣長劉邦友為代表的劉派。

桃園縣也沒有跨全縣的大派系力量存在，主要是以地域與宗親勢力為代表的小型派系，其力量大多分散在各鄉鎮市農會、水利會及縣議會與縣政府機構等組織，因此地方派系發展具有興衰無常的特性。

桃園縣北區地方派系，在北區有的學者分為老派、中立派、親客家派與新派等四派，有的學者則劃分為老派與新派兩派。老派。主要是指 70 年代以前桃園縣北區的地方政壇領袖人物，包括徐崇德、簡欣哲、張富、陳長壽、李發與李天仁父子等人，所領導的一支地方勢力。

張富曾任第一、二屆縣議會議長，徐崇德曾任第一、二屆縣長，是早期最有實力的派系人物；陳長壽曾任第五屆縣長（有學者將其歸為北區中

立派）。老派區域性聯合或獨佔經濟集中在台灣省樟腦運銷合作社、桃園市信用合作社，同時參與投資經營部分企業。隨著社會的發展與資源的重新分配，現在北區老派勢力已大大衰落。

新派則是以早期重要人物包括了許新枝、呂學儀、李詩益、徐鴻志、李總集、呂吉助、呂進芳、何寶珍等人。新派最初領導人許新枝先後擔任過桃園縣議員、桃園鎮長、省議員、第六屆桃園縣長、省政府委員兼民政廳長、內政部政務次長等職，影響力甚大。

另外，北區親客家派最初領導人為許三桶。許曾任第六、七屆縣議會副議長。主要勢力集中在桃園市農會、大溪鎮農會、桃園市信用合作社、大園鄉合作社等，現在該派也不復存在。

南區地方派系主要有六個山頭勢力，即吳派、葉派、張派、林派、邱派、劉派。其中目前以吳派與劉派力量較大。吳派。以中壢市為中心，以吳伯雄家族為代表。早期吳派代表人物是吳鴻森、吳鴻麟兄弟。兄長吳鴻森曾任縣參議員、台灣省參議員及終身職第一屆國大代表。弟吳鴻麟曾出任第二屆縣議會議長與第四屆縣長。在台灣光復初期，桃園、新竹、苗栗均屬新竹縣，吳氏兄弟同時當選為縣參議員，奠定了吳家在桃園、新竹與苗栗地區的政治基礎。

吳伯雄的舅父林為添也曾任苗栗縣長。第二代以吳鴻麟之子吳伯雄為代表。吳伯雄曾任省議員與第七屆縣長，後被提升到省與國民黨中央發展。1982年，吳伯雄出任國民黨中央秘書長，1984年出任內政部長，現更成為國民黨選舉機器的「主席」，他兒子吳志揚更二任立委，是中壢地

區目前年青一輩的政治人物「共主」。

吳姓宗親代表人物還有第四屆議長吳文全，第十、十一屆縣議長吳智

烈，第十二屆議長吳振，第三、四屆“立法委員”吳克清，吳派區域性聯合或獨佔經濟主要集中在新竹中小企業銀行、桃園汽車客運公司、新國民綜合醫院、中臺實業、優美集團、信東化工等。

劉派。也以中壢市為發源地，主要以劉氏宗親為勢力，代表人物為劉家興、劉興善與劉邦友等。劉家興曾任第四屆中壢鎮長及第二屆中壢市長；劉興善曾為增額立法委員與桃為現任監委。另劉邦友擔任農田水利會代表後從此進入政壇，曾先後任第六、七、八屆省議員與第十一、十二屆縣長。劉邦友在桃園政壇的崛起依靠的就是宗親與派系。劉邦友在政壇發展二十多年後，其勢力早已跨出南區，成為全縣範圍的大派系。他也因此結交了各式各樣的三教九流的朋友，在各行各業特別是利益豐厚的建築、營造與娛樂界均有他的朋友與勢力。但因利益分配問題，在 1996 年 11 月被槍殺縣長公館，劉派受到重挫。另外劉派代表人物還有劉興枋、劉守箴、劉邦銅（平鎮市代會主席）劉威德（中壢市代會副主席）及縣議員劉邦鉉等。

張派最初領導人為張芳燮，楊梅鎮人，曾任二屆臨時省議員與第三屆縣長。張派投資較多企業，與銀行關係密切，現在勢力不大；葉派。最初領導人為葉寒青。葉曾任兩屆縣議員和四屆省議員。另一代人物謝士枝曾任兩屆縣議員。林派。代表人物包括第一、二、三屆中壢鎮長林添奎，第三、六屆中壢市長林煥發。黃派的黃木添省議員、立委是南區黃家領導人，最盛時，黃家有數十位在桃園縣各鄉鎮市的里長代表，副議長黃金德等。

邱派。主要代表人物有邱垂貞、邱鴻才、邱旺才、邱秀枝、邱秀謀與邱創良等。在政黨政治發展下逐漸分化，邱垂貞為民進黨的重要代表，邱創良曾為國民黨的代表，後加入親民黨，現又成為無黨籍。

## 二·南北輪政後地方政治發展影響（以各項選舉驗證）。

從以往傳統經驗看來，桃園縣的選舉主要是取決於族群、宗親的力量，政治生態因受地理、人文的影響，多年來一直奉行著「北閩南客」的原則，在一到十二屆桃園縣長的選舉之中，桃園縣實現了「南北輪流執政」的傳統。

所謂的南北輪流執政，是指南區的客家人與北區的閩南人輪流執政，且每兩屆輪換一次，我們從過去十二屆縣長當選名單上看來，第一、二屆縣長徐崇德是閩南人，第三屆縣長張芳燮則為客家人，第四屆的吳鴻麟也為客家人，第五屆縣長陳長壽是閩南人，第六屆許新枝亦為閩南人，第七屆縣長吳伯雄及第八屆縣長許信良都是客家人，第九、十屆的徐鴻志為閩南人，第十一、十二屆縣長則輪到客家人劉邦友擔任，這十二屆以來，閩南人與客家人的確各當選了六次。

第十二屆劉邦友獲國民黨提名爭取連任，黃木添退黨參選，民進黨提出名張勝勳競爭。其中，劉邦友得到地方社團（如青商會、獅子會、扶輪社及水利會、農漁會等）、婦女界（劉夫人彭玉英任縣婦聯會主委）、宗教界與眷村民眾等的支援，劉邦友最後以超過對手 2 萬多票當選。黃木添則獲得黃姓宗親的支援，也獲得 13 萬張選票。黃姓宗親擁有十分之一的縣議員和黃姓鄉長，成為桃園縣一股強大勢力。張勝勳則獲民進黨的大力支援，得票率達到 36%。

此後，由於政黨政治的發展，民進黨勢力的迅速崛起。劉邦友任內，于 1996 年被人殺害，進行縣長補選。由於該案涉及國民黨的黑金政治內幕，國民黨的形象受損，代表民進黨的呂秀蓮獲得大勝，獲得 32 萬多張

選票，超過國民黨候選人 10 萬多張選票，國民黨再失去桃園縣執政縣權，原地方派系南北統輪流執政的格局被打破。

而這種「南客北閩、輪流執政」的情形，一直到呂秀蓮以「民進黨籍」的身份當選縣長後才打破了這種政治格局，而現任第十四、十五屆的縣長朱立倫則是新住民。

桃園縣各屆縣長、議長及副議長當選名單及籍貫表(4-1)

屆數	縣長姓名	籍貫	議長姓名	籍貫	副議長姓	籍貫
1(1951)	徐崇德	閩南人	黃恭士	閩南人	劉阿圳	閩南人
2(1954)	徐崇德	閩南人	吳鴻麟	客家人	張富	閩南人
3(1957)	張芳燮	客家人	李蓋日	客家人	黃宗寬	閩南人
4(1960)	吳鴻麟	客家人	吳文全	閩南人	黃標和	客家人
5(1964)	陳長壽	閩南人	游榮山	閩南人	謝科	客家人
6(1968)	許新枝 代李樹猶	閩南人	謝科	客家人	許三桶	閩南人
7(1973)	吳伯雄 代 翁鈺	客家人 客家人	詹煌順	客家人	許三桶	閩南人
8(1977) (1978) (1981)	許信良 代葉國光 代廖本洋	客家人 客家人 客家人	簡欣哲	閩南人	鍾維炫	客家人
9(1981)	徐鴻志	閩南人	簡欣哲	閩南人	鍾維炫	客家人
10(1985)	徐鴻志	閩南人	吳烈智	客家人	呂芳雲	閩南人
11(1989)	劉邦友	客家人	吳烈智	客家人	邱創良	閩南人
12(1993)	劉邦友	客家人	吳振寰	閩南人	林傳國	客家人

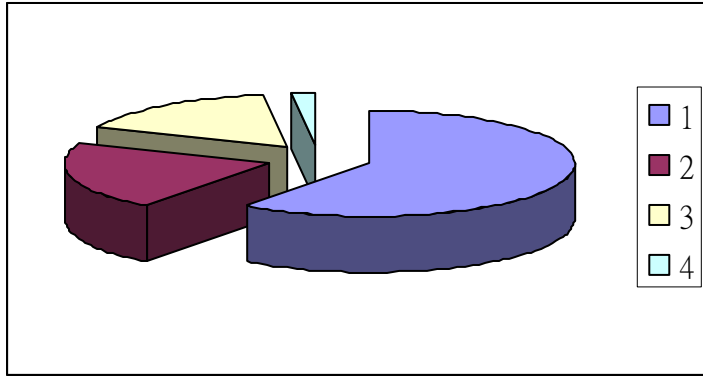
(1996)	代廖本洋	客家人				
13(1997)	呂秀蓮	閩南人	許振灃	閩南人	林傳國	客家人
(2000)	代許應深	客家人	補陳根德	閩南人		
14(2001)	朱立倫	外省人	林傳國	客家人	黃金德	客家人
15(2005)	朱立倫	外省人	曾忠義	閩南人	邱奕勝	客家人

由上表可得到一個大致的趨向，當閩南人擔任縣長期間，議長由客家人擔任，而副議長則為閩南人，若縣長為客家人，議長是由閩南人擔任，副議長則由客家人出任，反之亦然。在桃園縣議會議長的選舉上，可以明顯地看出，「南北輪政」這樣不成文的慣例，仍長久在桃園縣議會中施行。

桃園縣議員選舉中，國民黨一直是議會的多數。

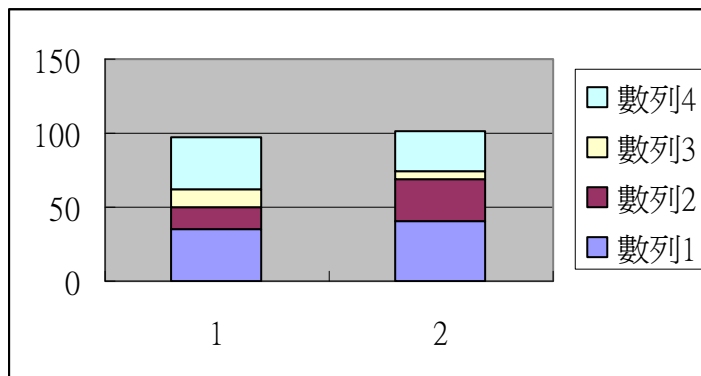
再從縣議員選舉來觀察，這樣的情形一直到，近來的第十四屆(1998年)到第十六屆(2005年)，因縣長選舉打破「南北輪政」慣例下，改以政黨方式來取代，在第十四屆的縣議員的選舉中，國民黨佔32席、民進黨佔11席、無黨籍9席、新黨佔1席，國民黨一如往常為議會的多數，因此議長是由國民黨籍的林傳國擔任，而原本準備加入國民黨的黃金德，以無黨籍的身份擔任副議長。





圖五：第十四屆各政黨黨選縣議員比例 1 國民黨 2 民進黨 3 無黨籍 4 新黨

第十五屆縣議員選舉，國民黨的得票率也由 35% 上升至 40%，民進黨則由 15% 增至 20%，親民黨得票開始從 12% 下滑至 8%，無黨籍受藍綠選票成長的影響，得票數從 35% 下滑至剩 26%，所以在南北輪政打破後，開始就由政黨競爭來取代了，從這次各政黨當選比例就可以很明顯分辨出



圖六：桃園縣十四、十五屆各政黨縣議員增減比例  
數例 1 國民黨數例 2 民進黨數例 3 親民黨數例 4 無黨籍

從以上的比例表來看，國民黨在南北輪政後的時代，仍在縣議員部份占有優勢，這也可看出，在桃園縣「泛藍」支持者較多，不論是新住民的和客家族群，都讓桃園縣的國民黨占了優勢。

至於，中央的選舉或省議員選舉，在國民黨主導地方選舉提名大權時，也都將「南北輪政」的觀念帶入，在國民黨認為省級以上民代由「黨中央」決定下，桃園縣南北區的省議員或立委提名方式，也都依循此一因素來考量。

以 1998 立委提名為例，各政黨提名及當選名單表(4-2)

政黨	北 區			南 區			沿 海		
	閩南	客家	新住民	閩南	客家	新住民	閩南	客家	新住民
國民黨	▲呂新民（八德）徐鴻進（桃園）		▲朱立倫（八德）		▲黃木添（中壢）▲吳克清（平鎮）	▲朱鳳芝（龍潭）▲鄭金鈴（中壢）	▲陳根德（蘆竹大園）▲邱垂貞（桃園觀音）		
民進黨	▲鄭寶清（桃園）				張慶惠（中壢）彭紹瑾（楊梅新屋）▲許鍾碧霞（中壢）彭添富				

					( 中 壢)				
新黨			郁慕明 ( 龜 山)		賴來焜 ( 中 壢)				
無黨籍	▲邱創 良(大 溪龍潭								

附：▲當選

國民黨在進行提名時，就有考量到南北地區和客家、新住民等族群平衡和地區，反觀當年民進黨並未有此考慮，在山頭相互爭鬥下，在南區客家庄就提了四位，在北區反而僅鄭寶清一位，加上桃園南區候選人太多下，民進黨原本支持選民就較少，加上多年國民黨影響，派系或次級團體也大都傾向國民黨之下，民進黨自然就落敗了。

因此，南北輪政方式，不但從地方的縣長選舉為考量，省級以上民代也一樣，所以，在這些種種因素影響，南北政治發展不受影響，這是不可能的，民代替地方爭取建設也是理所當然，這樣在這些因素影響和環繞下，地方政治發展和建設也必然有所影響了。

### 三、打破「南北輪政」前、後地方建設和政治資源的比較。

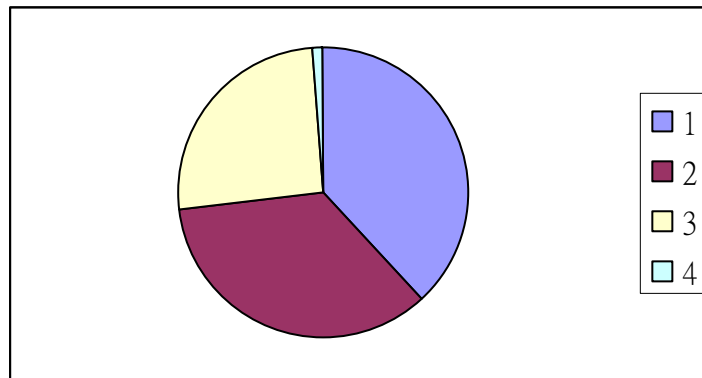
在呂秀蓮擔任縣長後，縣議會的結也改變，僅中央部份還稍有與南北輪政有點關係，國民黨也從南北來考量，變成五個選區來提名，這樣也無形中，民代為地方爭取建設的態勢，不得不也受調整，這樣勢必造成以往的資源分配方式有所改變了。

以往如依南北輪政的建設分配方式為例，桃園縣政府興建藝術館時，爲了平衡南北兩地資源分配，和南區民代強力要求下，在屬南區的中壢市中正公園的一隅設置了桃園縣文化局中壢藝術館等等，在在都顯示出，因爲，南北輪政的默規下，地方政府或政黨都會考量這一因素，造成兩區塊政治與地方建設發展有所影響。

「北閩南客」的結構，除復興鄉爲山地鄉外，其餘十二個鄉鎮市，分爲南、北兩區，北區以桃園市爲中心，包括桃園市、八德市、龜山鄉、大溪鎮、蘆竹鄉及大園鄉六個鄉鎮市，居民多爲閩南人；北區外來人口多，選民游離性大，南區以中壢市爲中心，包括中壢市、平鎮市、楊梅鎮、龍潭鄉、新屋鄉與觀音鄉等 6 個鄉鎮市，居民多爲客家人，基本呈現「部落型政治生態」「同宗」「同鄉」觀念較爲強烈的一個區域。

這樣的情形，在四零年代末起，隨國民黨來臺的「新住民」顯著增加，成爲桃園縣另一重要群體，因此，桃園縣的人口結構主要才被分爲閩、客與新住民，分別約佔總人口的百分之三十八、百分之三十五與百分之二十六，原住民約佔百分之一。

圖七：四零年代桃園縣族群比例



1 閩南人 2 客家人 3 新住民 4 原住民(桃園縣社會局人口調查簡約表)

這種閩、客兩大群體長期掌控了桃園縣的政治權力的情形，一直到了第十三屆呂秀蓮縣長因前縣長劉邦友血案補選而被打破，南北各任兩屆的問題，補選時，國民黨也想要維持，但在當時中壢市長方力脩雖有很好的學位，但遇上同樣學歷高的呂秀蓮相較下，南北輪政的默許，終被打破；隨後而來的朱立倫雖是「新住民」的第二代，仍可高票當選。

「桃園閩客南北輪政」的默許是在民國四十三年第二屆縣長選舉結束後，在當時國民黨主導下，讓北區與南區派系協商達成「南北輪政」協議，由北區人士擔任兩屆縣長後，再給南區人士當選兩屆，如果北區閩南人擔任縣長期間，議長則由南區客家人擔任，副議長則為閩南人，反之也然。

因此在桃園縣政治資源的分配上，自第三屆縣長選舉開始，長期形成縣長、議長「南客北閩輪流當政」的不成文規定與傳統，國民黨提名席次也以「南北平衡」為基礎。而桃園縣地方權力之爭主要是縣長權力之爭。縣長權力確定之後，議會正、副議長也在不成為文的權力分配規則下得以確定。

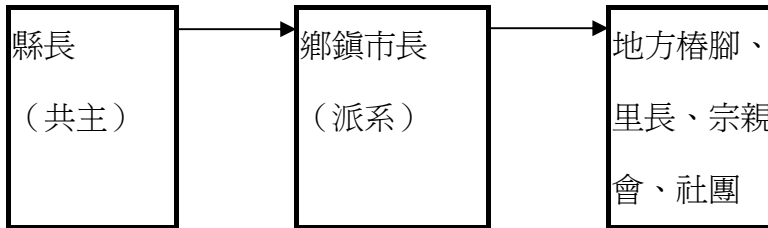
而這種「南客北閩、輪流執政」的情形，一直到呂秀蓮以「民進黨籍」的身份當選縣長後才打破了這種政治格局，而現任第十四、十五屆的縣長朱立倫則是（新住民）。立委選舉結果揭曉，藍軍形同跨越「修憲門檻」，綠軍則幾近崩盤的「準兩黨制」（一個半政黨制）形成後，既將影響國會的權力運作、三月的總統大選，也會對地方政治發展造成一定程度的衝擊。

## 第五章 中壢地區「南北輪政」之影響

### 一、「南北輪政」後，中壢地區政治發展和派系的發展情形。

中壢地區看似沒有很明顯和對立的派系，但細究之後，就會發現，亦如台灣其他鄉鎮市內的派系一樣，在某種政治勢力或政黨策動下，就會出現很明顯的對立或不一樣的派系。

圖八：中壢地區的派系結構圖



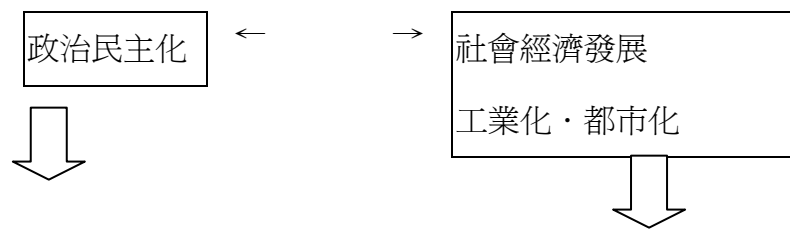
以「中壢事件」前後，中壢市許信良還和吳伯雄同為國民黨時，一起並肩到街頭拜票爭取省議員的勝利，可是到了許信良堅持要出馬選縣長後，吳伯雄就全力支持他所推薦的前代理中壢市長歐憲瑜，許信良則是組合了中壢「非主流」的政治人物或是姓氏宗親，結果，一舉打敗了國民黨提名的歐憲瑜。

日後，也隨之產生了一些地方政治變化，以往可能是支持吳伯雄的一些地方人物，也派出他們系統的其他成員投靠到許信良，如目前在中壢地區還有影響力的前縣議員鄧文昌的岳父林章全李姓好友，就不但給了經濟支援，也給予配合，所以，中壢地區的派系也和其他地區派系一樣，沒有很強的有形組織規章，但卻在某種權力結構或分配地方資源時，就隨之會結合在一起，他們不但宗親就是同窗或鄰居，在社會人際網路來結合。

桃園縣形成南北輪政的默契後，中壢和平鎮客家地區的政治系也大受影響，以往比傳統的舊派系，在新的資源重新分配後，南區客家重鎮中壢地區原的派系，如葉寒青等派，就在後繼無人後，其原有派系的人馬，重新歸到其他派系中。

被收編地方派系，或未獲政黨提名的地方精英，都有可能會「帶槍投靠」原先敵對的陣營去，以致於地方派系或家族勢力就出現重新洗牌的現象，也重新改變各派系間的實力和在地方的影響力。

以趙永茂《台灣地方政治的變遷與特質》一書所提到台灣地方派系發展是會隨著社會和資源分配有所變化，更因社會經濟發展都市化或工業化與政黨關係也會有所改變的。



派系結合性質	派系權力運作的方式	派系權力均結構	派系動員基礎與結構	派系動員能力	派系與政黨關係	派系結合的趨勢
情感性結合 → 功利性結合  社會性、文化性結合 → 新政經結合	寡頭威權 → 多元領導  依附政治 → 結盟政治  鄉鎮市縣結合 → 跨區域結盟  地方化派	兩元均衡 → 多元均衡	穩固、嚴密、凝結 → 變動、鬆動  (二元化、多元化)	強有力 → 鬆動、衰弱	依附互惠 → 自主互惠  派系一黨化 → 派系多黨化	寡頭壟斷 → 多元分贓

	系 → 中央 化派系					
--	---------------	--	--	--	--	--

圖九：資料來源： 趙永茂著，台灣地方政治的變遷與特質（台北：翰蘆圖書，2001）頁 269

從以上的圖表，就很容易去了解，派系在地方發展和與其他組織的互動關係，也可以發現，各個派系之間的變化，如何在中央化後與地方勢力的結合。

另外，因為人口數和派系的重新分配後，人口較多的中壢市，因為政治權重被加重，同樣原本沒有那麼大影響或改變的平鎮市，相對的也受到影響，而變成其派系變化和改變。

中壢地區在南北輪政的年代是個務農較重的地區，學醫或商則集中在市街，所以，在各次的選舉或派系的發展，也大都從市街發起和農村結合，利用宗親發展；當然隨著時空和社會背景變化，如趙永茂研究，在都市化和工業化後，派系會與政黨或國家進行互惠，中壢地區也不例外。



地方派系是經由選舉而產生，選舉也成為地方派系首要的政治活動，派系因選舉的成敗而壯大、式微或重組；陳明通觀察地方派系參與選舉情形是「地方派系因選舉投入無數的人力物力，平時勤佈樁（結盟），選戰時忙固樁或挖角」。

而為了避免派系勢力失去政治資源，派系必須強力參與選舉。陳明通就進一步描述：地方派系的首要工作方針就是無競不選，因此即使，無強力的候選人或滿意的職位也要參選，名之為「練兵」，否則平時佈下的樁腳，會因缺乏交換行爲，無息而終，或轉投他人，整個派系將因此而瓦解。

派系的結構有如金字塔，最上層者是派系領導人與核心領導群，亦即派系之精神或實質領袖，派系的領袖可對安排職位或分配資源擁有最終的裁決權，同時對派系內其他領導幹部及下層派系成員也必須盡到恩庇的責任。

派系領袖及核心領導人以下則為派系之一級幹部或稱重要幹部，重要幹部以下則另有二級及三級幹部，派系的權力型態乃由上而下的垂直領導，每一個幹部都有其直屬的樁腳班底，除了派系領袖外，也都有其單一的上屬領導者，如此一來，派系由上而下形成一個嚴密的網路。

桃園縣南區客家人較多，社會結構特殊，客家人又對宗親比較重視，所以，一般來說，中壢或平鎮地區的派系，仍以姓氏為主，並非有很強的族群意識，所以，比較主要的宗親會有劉姓、黃姓、吳姓、邱姓、呂姓、張廖簡三姓、彭姓、陳姓與林姓等。

黃姓南區以前省議員黃木添為首。黃姓宗親人多勢眾，曾在縣議會有

較大勢力，先後有三位黃姓人士任縣議會議長或副議長，黃木添曾代理黃氏宗親會理事長，並在 1993 年自行參選縣長而被國民黨開除黨籍，成為反對黨勢力，隨後第二年就再度當選 1994 年的省議員，顯見黃家在地方的實力。

呂家在中壢地區則以曾在新明國中擔任老師，後來成為市長的呂河清為主要的代表派系人，其兄弟大都在建築或地方的證券對發展，在建築生意不錯時，更是中壢地區重要派系之一。

張廖簡宗親會則是一個多姓組合的宗親會，主要代表人物有張貴木等。但在張貴木從國民黨擔任省議員時，因選監委跑票後，離開國民黨下，極力促成他們張廖簡的宗親會與彭添富的彭姓宗親會結合，一度還與當時在中壢地區很重要派系的許信良和他弟弟許國泰等的「桃園幫」，相庭抗力。

邱姓宗親曾有中壢市邱垂周來領軍，但自他之後，邱姓在中壢影響力逐漸勢微，在副議長邱奕勝，從中壢市代表會期間闖下全國第一位扳倒現任代表會主席林永貴之後，中壢邱家的實力，日漸高漲，尤其是邱奕勝擔任副議長，更是中壢地區很重要的地方政治調停人。

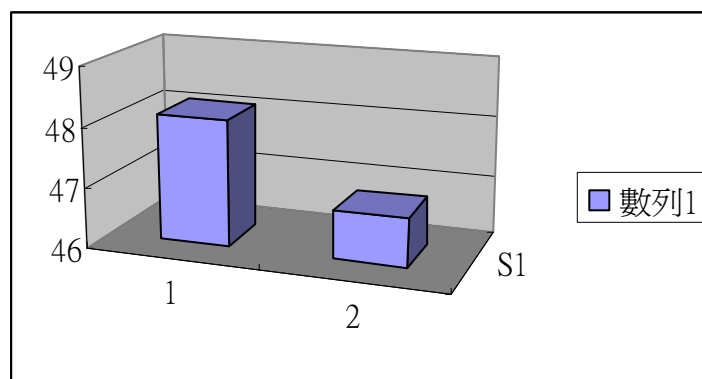
林姓宗親在在 70 至 80 年代掌控中壢市政壇的領袖人物之一前國大代表林木連，因兒子未能選上縣議員，加上劉邦友前縣長 過逝後，林家在中壢縣議員選舉中，都無法有所斬獲，最多就是在地方擔任市代表，後來雖有林傳國任縣議會副議長和議長，但仍無法找回往日雄風。

劉氏宗親勢力主要在桃園南區，組織龐大，能徵善戰，在政壇影響較大。其中以前縣長劉邦友家族頗具影響力，還前有前立法委員，現監委的劉興善，以及客委會副主委劉東隆，只是目前在地方的影響力，只能靠中壢代表會副主席劉威德、平鎮市籍的縣議員劉邦鉉等。

吳姓宗親也是桃園縣一大宗親勢力，以吳伯雄家族最為有名代表，曾有立法委員吳克清，和吳伯雄的兒子現任立委吳志揚及中壢代表會主席吳嘉和、縣議員吳餘東等。

由上述觀察，閩客族群、地域觀念、宗親傳統與基層權力共同構成桃園縣獨特的社會結構特徵。地方派系在選舉中一直具有重要影響。以歷界“立法委員”選舉觀察，1972 年到 1992 年，地方派系平均得票率為 48.1%；在 2001 年“立法委員”選舉中，吳姓、呂姓、彭張姓、邱姓、黃姓與許姓等宗親家族派系都有代表參選，這些地方派系的得票率仍達

46.8%。可見，宗親或地方派系在桃園縣選舉中是一支重要力量。



桃園縣地方派系和宗親的各次選舉得票率圖(圖十)

1.1972-1992 年地方派系平均得票率

2.2001 年地方派系得票率

經過了近三十年社會變化和人口結構改變，但桃園縣的選舉宗親票仍占了近一半的影響力，可見宗親在桃園客家地區的影響，誠如前立委張昌財在評估他個在宗親的得票率時，就曾表示，宗親的票可以有一成左右實力，以他「張廖簡」桃園縣全縣的近十萬票實力來算，有近一萬票實力，這也是國民黨當時提名他的考量因素之一。

再以政黨地方勢力發展來看，在 1977 年進行省議員和縣市長選舉，發生中壢事件之後，這是桃園縣政治發展另一分水嶺，從國民黨「離家」出走的許信良形成「桃園幫」，成員包括有他弟弟立法委員許國泰、簡錦益、吳仁輔、黃金春、張富忠、林正杰等，邱垂貞及呂秀蓮稍後加入，不但在第二年 1978 年的省議員選舉中，「桃園幫」大勝，當選桃園縣應選 5 席中的 3 席，分別是黃玉嬌、簡錦益與林清松，這可是他們達到高峰。

但隨後卻因為簡錦益和許國泰之間為選舉產生一些不同意見和張貴木與彭添富為許信良太太許鍾碧霞也為選舉的問題，致「桃園幫」實力，愈來愈差，但必竟他們是為民進黨在桃園縣立下汗馬功勞的一群，和影響日後在中壢派系發展，這是不可否認的。

至於，國民黨一直都掌握較多資源，在中壢事件之後，國民黨一度在省以上選舉表現並不好，但「泛藍」在選民結構優勢下，在桃園縣選舉是比較有利，中壢市各屆市長選舉亦然。

在 1995 年第三屆立法委員選舉中，國民黨在立委席次從應當選 8 席中僅得 3 席，得票率更首次低於半數，但三年後 1998 年第四屆立法委選舉中，國民黨拿下 12 席中的 7 席，分別是朱鳳芝、陳根德、鄭金玲、呂新民、吳克

清、朱立倫與黃木添，超過半數，得票數達 31.7 萬票，得票率更爲 47.3%，顯示了國民黨在桃園縣仍有較強的實力。2000 年親民黨成立，影響了國民黨的發展，2001 年第五屆立法委員選舉中，國民黨獲得 13 席中的 5 席(分別爲楊麗環、張昌財、朱風芝、陳根德與呂新民)，與民進黨相同，若加上親民黨的 2 席鄭金鈴與孫大千泛藍軍有 7 席，這也顯示桃園縣或中壢市的泛藍支持者還是比較多。

中壢地區以宗親姓氏爲主的派系表(5-1)

姓氏（宗親）（社團）	派系領導人	派系代表
吳	吳伯雄	林木連(前國代)楊碧城 (縣議員)吳嘉和(代表 會表席)吳克清(立委) 吳烈智(議長)、吳餘東 (議員)
劉	劉家興	劉邦友(縣長)劉興善(立 委、監委)劉威德(市代 會副主席)、劉邦鉉(縣 議員)
黃	黃木添	黃仁杼(縣議員)黃金土 (市代表)黃金德(副議 長)
邱	邱垂周	邱奕勝
許	許信良	許國泰、簡錦益、林清 松、吳仁輔、黃金春、黃 俊民、范異綠、徐松川、

		卓慶東、許應深、張富忠、林正杰、邱垂貞、呂秀蓮
張（彭）	張貴木 彭添富	彭桂明（市代表）
呂	呂河清（中壢鎮長）	林香美（副市長）
林	林添奎（中壢鎮長）	林煥夫（市長）
鍾 蕭 葉	葉寒青（省議員）	鍾維炫（副議長）葉步樑（議員、市長）、葉明月（市代表、議員）

中壢市各屆鎮長或是市長變化，其實也與地方及社會的變化有關，由於，南北輪政之時，中壢仍屬農業為重的地區，所以，如陳明通所提二元論來看，住在街上的菁英，帶領著務農的宗親，進行地方的選舉。

第一屆中壢鎮長林添奎，就是住在中壢市街，其中弟大都經商或從事公務，還有醫生，其家族就常說，林添奎可以選舉，他們的堂叔在中壢開設醫院幫助不少，才讓他可以在政壇發揮。

另來自芝芭里地區的邱垂周也是一樣，在中壢市街開設傢俱行和土地代書等業務，配合務農的宗親們，才能多次在中壢鎮或市的選舉，獲得最大的勝利；第三屆的鎮長劉家興就比較以務農和經營米業為多，他們的堂兄弟和家族從清治來台，淡水上岸，先在林口一帶拓墾，後來道光年「閩客械鬥」後，才搬到新竹縣關西鎮，其中一位兄弟搬到中壢先以賣香，後來才轉往芝芭、五權一帶拓墾發展，所以，劉家仍一大部份的親友是以務

農有關的行業，包括經營果菜批發或是開餐廳。

中壢市各屆鎮長和市長表(5-2)

第一屆鎮長	林添奎	45.7.6-49.1.5		民選鎮長
第二屆鎮長	邱垂周	49.1.5-49.2.25	當選無效	
	謝 枝	49.2.25- 49.5.25		兼代
第三屆鎮長	劉家興	49.5.25-50.9.20	停職	
	謝 枝	50.9.29-53.2.29		兼代
第一屆市長	邱垂周	53.3.1-57.3.1		56.7.1.改制為 市為第一任 市長
第二屆市長	劉家興	57.3.1-62.3.31		
第三屆市長	林煥夫	62.4.1-63.10.14	停職	歐憲瑜 63.11.14 代理
第四屆市長	呂河清	66.12.30-71.3.1		
第五屆市長	呂河清	71.3.1-75.3.1		
第六屆市長	林煥夫	75.3.1-79.3.1		
第七屆市長	張勝勛	79.3.1-83.3.1		
第八屆市長	方力脩	83.3.1-87.3.1		
第九屆市長	張昌財	87.3.1-91.3.1		
第十屆市長	葉步樑	91.3.1-95.3.1		
第十一屆	葉步樑	95.3.1~		

資料來源：中壢市公所網站 自行整理

但是在時空變化和選舉政策的改變下，許多以往可能已比較落沒的地方派系或家族勢力，也有可能找回昔日「派系輪流執政」的機會重回「地方世襲政治」、「地方家族政治」的時光隧道，這也就是所謂的地方派系沒有一定形勢，也沒有很嚴謹的組織規則，但卻有很強的生命力。

## 二、「南北輪政」後，中壢地方的政治和地方建設發展情形。

桃園縣有「南北輪政」慣例後，中壢地區的政治或地方建設，在考量地方和諧和發展的條件下，許多地方建設往往是爲了平衡地方或是平撫兩區民衆的不服，而進行建設，這從省或中央爭取來的建設也都會進行比較。

先談桃園縣的政治發展，桃園縣在「南北輪政」的默契下，國民黨往往爲提名或是在安排縣府一些機關首長時，也都會把這些因素考量進去，就連從中央的也都有這樣的氛圍，客家人許多對政治有興趣的民衆或學者，也常拿此來作比較，因此，在當時那樣的看法和社會氣氛下，中壢地區有很多的政治或地方建設也都會有這些考慮。

中壢拓墾從清雍正年就有一些漢人到此，一直到乾隆 30 年（1765）中壢老街及新街溪下游一帶由漳州人郭光天所闢，才有較大面積和更多的漢人到此拓墾；郭光天死後，交由郭龍文、郭玉振、郭崇嘏及郭樽等繼其業，其中郭樽在乾隆 35 年（1770 年）招佃黃改、陳炎、陳永進等入墾芝芭里埔頂荒埔（中壢市芝芭里）（據台灣私物權編），開始進入中壢地區墾殖時期。

淡水廳志中也有記載：「廳北出北門十二里鳳山崎，十里水湖口，十五里楊梅壠汛，十八里中壢（宿站）二十里桃園仔汛…」；（陳培桂，1963：



25) 另依洪敏麟在《台灣舊地名之沿革》一書中提及，相傳郭光天曾與淡水廳幕僚鄭某相結託，請得廣大之墾區。後又得八里坌頭目萬糠密之荒埔，墾區益增。相傳北起八里坌社之長道坑口（臺北縣八里鄉長道村），南至鳳山崎（新竹縣湖口鄉鳳山村），東至土牛（疑指今楊梅鎮土牛溝），西至海；由淡水廳頒予「業戶鄭郭圖記」云。（洪敏麟，1983：4-5）

但也有人說：郭氏開墾只有拓及新街溪及老街溪下游兩岸（在今大園鄉）及洽溪（中壢市洽溪里）、三座屋（中壢市舊明、新明、三民、五權等里）、芝芭里（中壢市芝芭里）一帶。（盛清沂，1980：166）

至今也未有更多的古文書或史料可以直接證明，郭氏來台拓墾和中壢實際拓墾面積，大都從郭氏家族的族譜來研判和中壢在地部份向郭氏承租拓墾字據來判定。（台北，郭姓族譜）

從明治 37 年，中壢的堡圖中可看到已形成的市街有兩處：一是中壢老街和中壢新街，其他十二個庄的聚落則分布成點狀；中壢發展從青埔郭樽開始墾殖後，慢慢的往老街溪和新街溪上游發展，嘉慶 8 年（1803）清兵移駐於此（盛清沂，1981：141），道光 22 年（1842），總理謝國賢和林炳華等捐建築圍土城是謂「新街」。（陳培桂，1963：45）

而古道和官道往東，也是影響地方發展很重要因素之一，尤其是劉銘傳闢設鐵道後，一直到日治時期南北縱貫鐵路和縱貫公路相繼完成，更是讓中壢成為新竹和台北來往間，最重要的休息中繼站。

從以上的種種因素影響下，中壢聚落逐漸形成，但在道光年之後，客

家人在各種不同因素下，一一搬遷中壢，也隨之形成各種不同姓氏的聚落，以民國 45 年調查中發現，中壢以姓氏爲主的聚落仍是很強，雖然過了十餘年到民國 55 年，再進行調查比較後，雖有些變化，但變化的情形還不很大，倒是後來愈來愈工商化後，中壢市的變化腳步才愈來愈快了。

中壢地區原本屬農業和少部份工商發展，後來民國三十八年大陸來台部份輕工業來此設廠後，中壢部份地區開始有一些工廠發展，也提供了一些就業機會，進而影響地方民眾結構。

在清道光年，閩客械鬥，桃園地區也不能免，道光六年中壢街還築土堡防閩南人入侵，客家人與閩南人械鬥，前前後後有六次之多，也相對讓客家人比較多在桃園南區的拓墾，所以，中壢地區的社會背景和人口的結構，也就因此形成比較特殊所在。

所以，有不少地方政治人物就說，會有「南北輪政」的協議，除當時戰激烈，爲維持地方和諧，才有此協議，當然也造成中壢地區在政治發展特殊性，一直很少有全縣的政治人物產生，例如，中壢鎮的多屆鎮長，就沒有縣議員的背景或是其他與北區較密切政治發展，唯獨「吳家」吳伯雄父子，這也可能和受教育的環境和其從事的職業有關。

施政鋒《台灣客家族群政治與政策》中就提到政治學上的認同產生，大致可分成原生論、結構論和建構論；原生論是從血緣或文化特色，建構論則強調人爲，強調彼此經驗和集體的記憶，結構論則是不滿他們應有政治權力、社會資源分配等等。(施正鋒，2006-93)

若再以客家人對政黨的認同觀點來討論，客家人是比較支持泛藍的，但也有些不一樣的地方，例如南部客家六堆地區就沒這麼高的比例，這可能和社會結構和週遭環境因素及族群互動有關。

從歷史發展到菁英份子的協議，或是社會環境變遷等因素影響下，中壢地區的政治人物在七零年代之後，才逐漸有全縣性政治人物出現，在此之前，僅少數，鳳毛麟角，有在北區與閩籍人士合作發展政商關係，其他大都在傳統的客家區發展。

所以，形成以宗親為主的派系發展，在興建省立桃園醫院，後來改制為署立桃園醫院，就因為當時省議員爭取到省桃後，南區和北區的省議恐被地方認為爭取地方建設不力，紛紛表態要求將省桃設在自己的選區內，最後省政府為免兩邊都不討好，只好不考慮南、北地方醫療資源分配，將省桃設在中壢與桃園市中間的地方。

另外，桃園文化局因為桃園已經有文化廳，中壢沒有，所以，就在中壢市的中正公園一角，設置了中壢藝術館，許多地方建設，就會因此而不考慮資源需求或確實需求，為免讓南北兩區縣民有所不滿，而將計劃扭曲或為設置而設置。

這也都是因為「南北輪政」下，地方建設被錯置的原因之一，更甚是有些建設，因為經費受限，地方不平，縣府為平撫不平之聲，乾脆用其他建設來代替原有需求，儼然是為了少了一件重要地方建設，再補另一個建設，也不問是否確實需要，最後都變成用比較現代用語的所謂「蚊子館」了。

### 三、打破「南北輪政」前與後的中壢政治和地方發展比較。

中壢市在民國三十五年(1946)新竹縣政府建立，原來之新竹州中壢郡改爲新竹縣中壢區，轄中壢鎮、楊梅鎮、平鎮鄉、新屋鄉、觀音鄉，有 98 村里，1,331 鄰，19,005 戶，138,105 人，區署設於中壢鎮石頭里 31 號，其中中壢鎮轄 27 里，344 鄰，4,984 戶，35,160 人。(資料來源桃園縣志自治篇)

民國三十六(1947)年行政院第一四五次會議通過「台灣省各縣市行政區域調整方案」，爲便於推行地方自治，各縣之區署在新縣府成立一個月內裁撤，原屬各鄉鎮改由縣政府直轄，此制直至三十九年(1950)十月。而中壢一地成爲新竹縣中壢區，所轄區域擴大，含有直轄縣屬鄉鎮桃園鎮、八德鄉、大溪鎮、蘆竹鄉、大園鄉、龜山鄉六鄉鎮，及區轄鄉鎮中壢、楊梅二鎮，龍潭、平鎮、新屋、觀音四鄉。

民國三十九年桃園縣正式成立，改爲縣鄉（鎮）二級制。中壢鎮人口增加爲 7,194 戶，其中男 21,796 人，女 21,046 人，計 42,842 人，欲得知最新人口資料請按此處。一直到民國五十五年，中壢鎮人口超過十萬人（102,054 人），達到升格爲縣轄市的標準，因此五十六年（1967）二月廿七日經省政府委員會第九一四次會議通過，中壢鎮升格爲縣轄市，自同年七月一日起，正式易名爲桃園縣中壢市。是桃園縣境最早獲准由鎮升格爲市者。

「南北輪政」後，每八年就輪一次桃園南區的政治人物擔任縣長，主持縣政下，桃園地區有不少的地方重大建設，就可以輪流在桃園的北區和南

區來建設，雖無法立竿見影，與時俱進，但至少每八年會有一次機會好好來建設地方。

在「南北輪政」被打破後，就完全需靠主持縣政的縣長個人或政治判斷來決定地方建設，這就會讓地方發展無法用輪流方式來建設，以呂秀蓮擔任縣長時，就在中壢工業區內興建焚化爐，爲了讓這大家都需要，卻都不希望蓋在自己家旁的垃圾焚化爐，造成中壢地區很大反感，甚至呂秀蓮在選舉時，到中壢爭取選票時，被台下民眾指責，呂秀蓮一氣之下還罵了「不支持她的選民就是賣鄉賊」，此話對中壢市民至今還是耿耿於懷。

所以，有不少「南區」政治人物都還很懷念「南北輪政」所帶來的一些好處或是八年一輪，好壞照輪的方式；可是也有部份新生代的政治人物有不同看法，他們認爲這樣的「政治分贓」方式的政治默契，是對全桃園縣有意爲地方服務的青年才俊，若身不逢時，就需再等八年，才有機會，或許就因此沒有機會來爲民服務了。

## 第六章 研究結果與討論

經過多年觀察和近期的訪談後，除發現當時會有「南北輪政」或「閩客輪政」的默契，事實上是肇因當時的社會氛圍，因爲國民黨剛到台灣，希望有個穩定的社會，所以，對於地方一些可能造成衝突或是不安的問題，都會儘速想辦法撫平，或是利用各種方式來進行分配，讓政權易於控制。

桃園縣第一屆縣長與議長選舉之後，形成南北輪政的默契，這樣的默契形成原因，其實除了考量地方均衡，很重要的也是考慮到族群和諧，曾任縣議會秘書多年的李朝全就曾經說，第一、二屆縣長選舉時很激烈，客家人很團結，但閩南人占有一些人際係和善用人際網絡，所以，在第一次

縣長選舉時，徐崇德才以七百九十五票贏客籍的代縣長徐言。

形成南北輪政後，這樣的默契對桃園地區發展是有些影響的，以縣府在進行建設時，尚會考量到南北分配的平均，所以，不論位在龍潭的勞工活動中心或是中壢的藝術館，甚至楊梅的職訓中心，以及桃園小巨蛋體育場，都是因為資源分配的問題所造成，這就比較不合乎現，要以全縣的眼光來看建設了。

在陳明通所提到的派系界定來，一般基層的政權活動，是存相互有利與恩惠交換條件下所形成，因此，以桃園縣多年政治發展經驗中發現，行政首長在未當選之前，他可能不是派系或是派系的「共主」，但他當選為首長，掌握有較大資源分配權力時，就會成為派系「共主」或是成為派系的領導人，如果派系基本構成的單元可以用「二元」解釋，桃園南北輪政，誰當選縣長就會成為派系的領導，這樣當然就影響了政治派系的變化。(陳明通，2001-13)

至於是否有利客家人的發展，五位受訪的政治人物或觀察者一致認為，要看主政者的遠見和個人的品德操守，如果能有為地方服務決心和有心發展地方的政治人物，當然就會對地方有利，反之則沒有利；政治亦然。

在南北輪政後，桃園客家地區政治人物較易參選縣長以中壢地區為主，雖在第一、二屆有徐言或翁瑞鉅，籍為龍潭，但都沒有當選，就是當選第三任縣議會議長的李蓋日，雖是龍潭人，也都住在中壢，或是張芳燮、葉國光都是楊梅人，但在人口或是商業發展較快速的中壢影響下，大都建設也都還會以中壢主，再向其他地方發展，整個客家地區來看，中壢是客

家人得利最多的一個鄉鎮市，其次才有其他客家地區的機會。

南北輪政有沒有影響中壢政治人物發展或地方建設、資源分配等等問題，如同上述所言，多位受訪政治人物仍強調，要看「人」，如果能有「苦民所苦」之心，當然還是會有「大城鎮」獲利較多的問題，若以中壢來看，對客家人最獲利就是中壢了。

在呂秀蓮當選桃園縣長後，「南北輪政」被打破，這樣的默契，是否存在，或是進入以政黨競爭為主並依附在派系的地方政治發展模式，這個問題，見仁見智，因為，有些受訪政治人物認為，待下屆縣長輪回「南區」就會有這樣現象，就如同「二元聯盟」的政治，派系並沒有一定組織或形勢，但在資源需進行分配或是一方擁有較大資源時，就會出現這樣現象，同樣持這樣意見的政治人物就認為只要是「南區」再擔任縣長，第二屆就極有叮能再由南區的政治人物來擔任縣長，為求平衡或是政治資源分配，就會有重現江湖機會。

但持反對意見的政治人物則是認為，民智已開，選民水準提升，政黨、宗親約束力逐於薄弱，選民支持對象不會是派系或是宗親、還是政黨推出人選，完全取決於候選人條件時，要回頭協議式的輪政，這是不可能。

換言之，在呂秀蓮和朱立倫打破傳統的默契後，桃園縣就已走入以政黨和候選人條件的時代了，不再會有可能出現，可以由社會菁英來決定地區或人選了。

至於，中壢地區的政治人物沒有「南北輪政」和人口絕對優勢之下，

未來發展就會朝由「大」政黨有利的發展方向了，所有地方政治人物也都  
會以政黨為主，配合個人在地方聲望和

## 第七章、結論與研究發現

### 第一節、研究發現

多年來，許多有關研究或文章發表，大都指「南北輪政」弊多於利，  
可是經過這次的田調訪查後卻發現，南區的政治人物或是政治觀察者都認  
為這一輪政的默契，實質上對於南區客家人的發展或地方建設大都利多於  
弊，只是大家都有一個共同觀點就是不論政策如何，最重要是執行這個政  
策的負責人是否有遠見，這才是最重要的。

至於有些政治人物認為「南北輪政」會造成政治分贓，違反民主政治，  
但這些受訪的政治人物，卻認為如果透過輪政的方式，反而讓一些地方派  
系「共主」不易產生。

當然，他們也認為透過南北輪政的默契，反讓地方建設可以，雨露均  
霑，至少，每八年就可以回到南區來發展。

可是，他們沒有發現，如果，南區所選出的政治人物，早已是派系「共  
主」或是「西瓜效應」，這將會出現「滾雪球」的問題產生，在地方有影  
響力或是有財團支持的人，會讓他們支持財團愈來愈大，造成社會不公的  
現象愈來愈深。

而政治集團或派系就會大者恆大，沒有機會讓一些學者或是地方賢達  
人士出頭，這就違反了民主政治，人人都可以成為候選人，人人都有機會



參選，反需有大家族或是大財團支持政治人物才可以出頭，雖非「南北輪政」之害，卻是因「南北輪政」而起。

## 第二節、研究建議

在討論許多地方的派系或是群族之間的選舉影響後，筆者深深發現，由於社會環境改變或國家政策的改變都會影響到社會整個環境的變化，也直接或間接的影響到地方發展和人民權益。

以桃園地區的「南北」或是「閩客」輪政來說，當初地方菁英可能只想到如何用輪政方式減少族群對立或是家族的利益，甚至說是政黨的利益，可是他們萬萬沒想到這樣就影響桃園地方建設發展和政治後輩發展有數十年。

暫不論利與弊，至少讓兩個代表「閩客」的桃園市和中壢市的發展有很大的不同，如果當時就有「國家總體」資源觀念，或許現在桃園縣發展就不是這樣了，可是我們也必需回到當時的歷史和社會脈絡去看整個協議的條件，否則，這樣的評斷，似乎又太武斷了。

事實上，在多日的深度訪談後，多位南區的政治人物就提到「南北輪政」不是只有以往研究學者所說的，促成「政治分贓」，影響地方發展的「元凶」，他們認為，因為有了南北輪政的關係，才讓地方派系無法全面茁壯和獨占，每八年一輪，地方派系剛要長大，就需將資源拱手讓人，所以，無形中，就阻斷了「派系茁壯」因素，也因此日後有多位學者或行政出身地方後輩才能在政壇展露頭角。

但他們也說，不關是怎麼樣的政治或默契，如果能找到一位有遠見，

有氣度，有胸襟的首長來，一樣可以讓地方或國家發展的很好，可惜是，這樣條件的人可能數十年才一位，甚至百年才一人，是一種機率的問題，但人民是不能被這樣的機率來判定未來的，必需要以一個完善又合乎人民福祉制度，民主政治要求的條件，才是全民之福。

因此，在討論地方或選民利益時，有項很重要的因素必需先釐清，那就是剛實施的「單一選區、兩票制」，不但會造成選民數多的鄉鎮，遠比選民數少的鄉鎮，較被重視的現象，選票多的鄉鎮市，也比較容易得到更多建設的問題，因為，掌握有較多的資源那一方，贏了選舉，未來在回饋地方或是選民時，也必然會對支持較多的那一方給予更多服務和回饋。

這樣不斷的惡性循環下去，很容易又出現，大者恆大的現象，更會造成更多社會不安，雖然有許多政治學者都說這就是政黨政治，可是運用在台灣目前的社會環境，就出現很怪異的變化，「藍綠」分明，沒有中間，就應了「非我族類，其心必異」的問題，最後會影響到整個社會和諧，造出更多的族群問題來。

所以，如果沒有即早未雨綢繆，往後的地方政治發展，地方派系或家族勢力是會有機會找回昔日「派系輪流執政」的機會，而與特定政黨長期合作，而重回「地方世襲政治」、「地方家族政治」的時光隧道，地方派系更會「換黨如翻書」，這樣不穩定發展，完全以家族或派系、政黨為重的做法，也將非是人民之福了。

「小縣」、「小鄉」則將淪為聊備一格的地方自治團體，這更是必需注意，更應即早提出防範，以免造成地方區域資源分配不公，台灣雖已稱為邁向

民主政治的國家，可是仍有許多問題必需先解決，否則很可能在沒有很完備的政治制度和社會會條件下，影響了國家和地方發展。

所以，在討「南北輪政」對於地方政治發展影響後，是否也應注意到目前一些社會或是選舉制度的問題，就像前述所言，資源過於集中大的縣份或是市鎮，尤其是補助款或統籌分配款的重分配被扭曲等等，在在都是需要注意的問題；選舉制度的再討論，地方建設補助款的分配方式，和如何讓好的候選人容易出頭，不會被派系或政治利團體所隱沒，都是未來需要深入去研究和討論，讓所有的政治默契或協議都不會被少數菁英所操控，這樣人民的生活也才會不被「出賣」了。

爲了地方政治的發展和再造，筆者更建議從選舉機制的改進、政治競爭的導正、陽光法制的立法，及公民社會的建構等四個層面齊頭並進，讓社會發展更爲健康而順利。

## 參考書目

- 施正鋒，2006，《台灣客家族群政治與政策》。台北：翰蘆出版公司。
- 廖忠俊，2001，《台灣地方派系及其主要領導人物》。台北：允晨圖書。
- 陳明通、鄭永年，1999，《兩岸基層選舉與政治社會變遷》。台北：月旦出版社。
- 徐正光，2002，《台灣客家族群史，社會篇》。南投：國史館台灣文獻館。
- 張維安，2000，《台灣客家族群史，產經篇》。南投：國史館台灣文獻館。
- 蕭新煌，2001，《台灣客家族群史，政治篇》。南投：國史館台灣文獻館。
- 徐正光，2000，《第四屆國際客家學研討會論文集，聚落、宗族與族群關係》。  
台北：中央研究院民族研究所。
- 徐正光，2000，《第四屆國際客家學研討會論文集，歷史與社會經濟》。  
台北：中央研究院民族研究所。
- 邱彥貴·吳中杰，2001，《台灣客家地圖》。台北：貓頭鷹出版社。
- 陳明通，2001，《派系政治與台灣政治變遷》。台北：新自然主義出版社。
- 趙永茂，2002，《台灣客家族群政治與政策》。台北：翰蘆出版公司。
- 蘇碩斌·鄭陸霖，2008，《基礎社會學》。台北：群學出版社。
- 陳培桂，1993，《淡水廳志》。南投：台灣省文獻會。
- 徐正光，2007，《台灣客家研究概論》。台北：行政院客委會。
- 尹章義，2003，《台灣開發史研究》。台北：聯經出版社。
- 王世慶，1994，《清代台灣社會經濟》。台北：聯經出版社。
- 潘英，2000，《台灣拓殖史及其族姓分佈研究》，台北：南天出版社。
- 施添福，1993《台灣聚落研究及其史料分析》，台北：自立晚報文化出版部。
- 柯志明，2001，《番頭家：清代台灣族群政治與熟番地權》，台北：中央研究院社會研究所。林再復，1990，《台灣開發史》，台北：三民書局。
- 陳紹馨，1970，《台灣人口變遷與社會變遷》，台北，聯經出版社。
- 羅香林，1992，《客家研究導論》。台北：南天書局。
- 林玉茹，2000，《清代竹塹地區的在地商人及其活動網路》。台北：聯經出版社。
- 雨青，1985，《客家人尋（根）》。台北：武陵出版社。
- 盛清沂，1981，〈新竹、桃園、苗栗三縣地區開闢史（上）〉。《台灣文獻》。第三十一卷第四期。南投：台灣省文獻會。
- 盛清沂，1981，〈新竹、桃園、苗栗三縣地區開闢史（下）〉。《台灣文獻》。第三十二卷第一期。南投：台灣省文獻會。
- 游振明，2000，《當客家遇到福佬—中壢地區的社會變遷的研究（1684-1920）》，中壢：國立中央大學歷史研究所碩士論文。
- 桃園縣志，1969，桃園縣文獻會。
- 謝小韞，〈人與地學訊〉1-50 彙編，收錄 38-12 頁 58-15 頁，桃園：文化局。
- 徐崇德，1963，《桃園縣志》，桃園縣文獻會。

桃園縣選委會，1987，收錄 45-55 頁

### (附) 深度訪談稿

第一份訪談稿

受訪人：張勝勛（第十、十一屆縣議員，中壢市長）

時間：九月十五日

地點：平鎮市文化街一百零三號。(張家)

訪談內容

(1) 桃園縣第一屆縣長與議長選舉之後，形成南北輪政的默契？

這樣的默契形成原因，是否有考量派系和地方均衡，族群

關係是否也一併被考量，還是沒有，或是有其他因素存在。

張說：除有族群、地方均衡考量外，也考量到國民黨的控制和操控。

(2) 形成南北輪政後,這樣的默契是對桃園地區的(a 政治派系.b

資源分配.c 地方建設.d 族群關係等等有沒有影響，影響所在？

張說：對桃園地區政治生態有很大影響，資源分配更受影響，當他擔任縣議員時，就曾大力急呼，希望將縣政府改設在中壢市和桃園市中間，就是現在署立桃園醫院附近，對地方建設也有很大影響，造成比較重大的建設都設在桃園北區，讓位於南區的中壢市發展受影響，進而造成中壢以後工商發展沒有桃園市的好。

至於閩客之不合是歷史的問題，閩南人先來，客家人後到，當然閩南人占有比較好發展的沿海地區，客家人就必需往靠山區地方發展，會有南北輪政的問題，也是有這些考量的。

(3) 桃園縣南北輪政對桃園縣南區客家人政治發展是有利，還是沒利，有利原因在那，沒有利的原因又是為何？

張說：難有一定的標準，倒是客家人沒有閩南人的眼光大，心襟也比較小，如果沒有南北輪政，閩南人選舉會比較有利。

(4) 南北輪政有沒有影響中壢政治人物發展、地方建設或資源分配等等問題？

張說，在他擔任縣議員時，就曾建議要求，不要將中壢工業區設在現在位置，應設在現今中山高的西側，這樣中壢市到內壢，以至到桃園市發展，就可沿著台一線，甚至，他在任中壢市長時，就一再闢建前後站的道路，希望讓前後站可以沒有分隔，所以，在任市長時，就大力推動龍岡路地下道和中興路的開通，這就是希望沒有間隔。

南北輪政對地方建設和資源分配有很大影響，許多重大建設都設在北桃園，南桃園的發展大受影響，他在任市長時，就曾希望將中壢市和平鎮市合而為一，這樣才可以升格為省轄市，有比較多的預算，讓地方發展更快，可惜沒有達成。

(5) 南北輪政在呂秀蓮當選桃園縣長後，被打破，這樣的默契，是否還存在，還是以進入以政黨競爭為主並依附在派系的地方政治發展模式或是南北輪政已被忽略成爲「隱形」,亦或是仍扮演著關鍵性的角色。

張說，不論南北輪政，還是地方派系都是因人而異，也都是為利，呂秀蓮當時和他一起爭取黨內提名時（民進黨），曾提到要尊重南北輪政，因為當時劉邦友第二任後，就由北區來競選，可是到了劉邦友縣長發生槍擊案，她卻突然反對南北輪政，他還記得，他在民進黨桃園縣黨部協調時，他說，他要打破南北輪政默契，如果仍要堅持南北輪政，他可以退出選戰。

至於，呂秀蓮擔任縣長打破「南北輪政」，只是因人而異的問題，這樣看似打破，可是也會有人藉此一默契來爭取選縣長的問題，所以，輪政與否或是派系的結合，也都是「人」與「黨」的問題，沒有隱沒不隱沒的問題。

(6) 桃園南北輪政的默契得以維持數十年之久原因爲何,族群又扮演何種角色。之後南北輪政默契瓦解的原因,瓦解後對桃園縣的 (1 政治派系.2 資源分配 3 地方建設.4 族群關係)有多大的影響。

張說，這是政黨和個人的影響，但卻對桃園南區的發展有很大的影響，或許南北輪政反對一些家族有利，如吳伯雄一家人，就可以在比較小的範圍來爭取他的利益，如現在吳志揚就有更好的機會；政治人物要有遠見和使命，不論有沒有輪政的問題，只要一心想爲民、爲地方做事，有沒有派、有沒有輪政的問題，因此，呂秀蓮任縣長之後，桃園南北地區發展也沒有太大變化，只是先前的建設已影響中壢發展，現在桃園市的繁華比中壢市強多了，就是這問題所在。

(7) 是否可請教鈞座，以中壢人的觀點來看南北輪政.南北輪政對 1 派系政治.2 政黨關係.3 客家族群等議題,影響及其對未來中壢政治發展的看法。

張重申說，政治人物要有遠見和使命，不論有沒有輪政的問題，只要一心想為民、為地方做事，有沒有派、有沒有輪政的問題，客家人仍是心眼小，才會影響發展，中壢其實沒有什麼派系，有的就是老一輩的前國代林木連、縣議員陳星煌、楊碧城等為吳伯雄派，各屆市長從劉家興到邱垂周、林煥夫都比較偏重宗親，新的一代市長從他開始到葉步樑（現任）都沒有派系，比較偏重政黨，都是個人的問題，派系也都是以個人利益為優先。

#### 第二份訪談稿

受訪人：鄧榮坤（第十屆縣議員）

時間：九月十八日

地點：楊梅鎮公所

(1) 桃園縣第一屆縣長與議長選舉之後，形成南北輪政的默契，這樣的默契形成原因，是否有考量派系和地方均衡，族群關係是否也一併被考量，還是沒有，或是有其他因素存在。

鄧說：由於年代久遠，當年是否有此默契，似乎很難知悉，也無法揣測，之後，逐漸形成一種選舉文化，似乎也將派系、地方均衡、族群關係納入了每次選舉時檯面下運作之考量，久而久之，竟然成為縣長選舉時之遊戲規則。



(2) 政形成南北輪政後,這樣的默契是對桃園地區的(a 政治派系.b 資源分配.c 地方建設.d 族群關係等等有所影響,影響所在?

鄧說: 南北輪政,說得清楚一些,與「分贓」制度沒有兩樣,南北兩區的政治勢力在選舉的領域裡布局、廝殺。如此的不成文規定,對政治派系、資源分配、地方建設、族群關係有某種程度上的影響,脫穎而出者,無疑被視為該區的政治標靶,他的問政理念與民意互動之方式,對派系之整合或分裂、對立,也將造成衝擊。

但對於自己的家鄉之建設也會關心,甚至更投入,因為他知道自己的票倉在哪裡,進而把更多的資源投入家鄉建設,也就見怪不怪了!

(3) 桃園縣南北輪政對桃園縣南區客家人政治發展是有利,還是沒利,有利原因在那,沒有利的原因又是為何?

鄧說:有利與無利,似乎很難從短時間內窺知。但對南兩區長期發展而言,應該是利多餘弊,因為南北兩區的族群分布有所差異,南區以觀念普遍保守的客家族群居多,務農者多,無論在經濟收入或人口比例上,都遜於北區,如非真正傑出者似乎很難脫穎而出,而南北輪政的默契似乎給這些人提供了「勝選」的助力。

(4) 南北輪政有沒有影響中壢政治人物、地方建設或資源分配問題。有或是沒有?

鄧說:南北輪政當然會影響中壢,甚至整個桃園縣南區其他鄉鎮(平鎮、楊梅、龍潭、新屋、觀音)的各項資源分配,包括政治生態之重整,因為單打獨鬥的時代已經過去了。

(5) 南北輪政在呂秀蓮當選桃園縣長後，被打破，這樣的默契，是否還存在，還是以進入以政黨競爭為主並依附在派系的地方政治發展模式或是南北輪政已被忽略成爲「隱形」,亦或是仍扮演著關鍵性的角色。

鄧說：每一項遊戲或競賽，都有必須遵守的規則，但時空的演繹，經常會讓所有的規則失去了準則，而呂秀蓮當選縣長就是如此。

當時，劉邦友縣長遭歹徒槍殺，民進黨逐漸掙脫了黨禁的束縛，問政理念也普遍獲得民眾的肯定，於是，一戰成功，並順利連任，進而當選副總統。呂秀蓮只不過是個特殊案例。

(6) 桃園南北輪政的默契得以維持數十年之久原因爲何,族群又扮演何種角色。之後南北輪政默契瓦解的原因,瓦解後對桃園縣的 (1 政治派系.2 資源分配 3 地方建設.4 族群關係) 有多大的影響。

鄧說：默契之所以能維繫數十年，與民風、教育、派系有關。當教育普及化，民風不再保守，與地方勢力的逐漸抬頭，能夠完全認同與接受這項遊戲規則的人似乎逐漸少了；尤其是居於時空環境之考量後，認爲無法再等四年或八年而必須放手一搏時，曾經被多數人遵循的遊戲規則就不存在了。

如果南北輪政的默契被打破，對桃園縣的未來也未嘗不是一件好事，因為賢能者有機會出頭，投入為民服務行列，昔日「放手玩八年」的規則也將面臨嚴峻考驗，只要施政不符民意，南北兩區的民眾，誰都可以跳出來，以選票來制裁他！

(7) 最是否可請教鈞座，以中壢人的觀點來看南北輪政.南北輪政對 1 派系政治.2 政黨關係.3 客家族群等議題，影響及其對未來中壢政治發展的看法。

鄧說：南北輪政的「觀念」或「規則」在多數人心目中，至今仍然普遍存在著，也維繫了桃園縣政壇的穩定與安定，讓更多有一投入選戰的人，可以衡量自己的實力與當時的時空背景，究竟該不該放手一搏，勝算有多少。南北輪政對地方派系的集結與族群的對立，將更明顯與尖銳，因為為了勝選，必須拉攏社團與宗親會，甚至做出當選後必要的回饋承諾，於是，在壁壘分明的既得利益主導下，很容易因為一場選舉而撕裂了地方之和諧。

南北輪政，對人口多的鄉鎮市較為有利。

以南區而言，中壢市的優勢就比楊梅或新屋的來得優勢，因為當地的人口多，資源也較為豐沛，如果「南北輪政」的默契成為共識，對中壢市的政經文化之發展，都是助力！

### 第三份訪談稿

受訪人：呂淋永（第十屆縣議員）

時間：九月二十一日

地點：平鎮市三崇宮旁

(1) 桃園縣第一屆縣長與議長選舉之後，如何形成南北輪政的默契，這樣的默契形成原因為何？是否有考量派系和地方均衡或是族群關係，還是有其他的問題考量，或是有其他因素存在。

呂：桃園北區和中壢區當時人口差不多，雖然後來南區人口多一點但也沒有多很多，經過第一次的選舉，在當時的「菁英」主導下，進行協商同意由北區閩南人擔任二屆，再由南區的客家人做一任，除有考量族群之外，也有考慮到當時社會和諧問題。形成南北輪政，除因為當時國民黨沒有提名，讓客家籍又是當時代縣長的徐言以數百票之差輸了，國民黨當時來台，剛在保固政權，無暇也不知道會有這樣結果，後來才警覺到會影響到國民黨政權後，國民黨才有提名制，再來客家人對選舉也沒有閩南人利害，這也和當時社會背景有關，所以，客家人才會選輸，為了地方和諧才由客家籍菁英包括當時吳鴻麟、吳鴻森、徐崇德，客籍議長李蓋日等進行協商，才会有南北輪政的默契。

(2) 政形成南北輪政後，這樣的默契是對桃園地區的(a 政治派系.b 資源分配.c 地方建設.d 族群關係等等是否有所影響，影響所在？

呂：南北輪政後會影響地方政治發展，也會影響地方建設，可是如果以現在眼光來看，倒是對地方和諧和發展平均有不錯的成效，只是如果有位賢能有才識的青年人，這次沒搭上班車，就需等八年，甚至十六年，有些不公平。

至於對地方建設影響是有，但也要看主政者的魄力和膽識，以客家籍的張芳燮擔任縣長時，就有意將當時縣治從桃園搬到現今中壢國小，後來因為北區反對才作罷。

桃園縣治會設在桃園市，據擔任民政局長多年的張新金說，日治時，也曾考慮將縣治設在中壢，但當時在日治留下的公共設施或是公舍，桃園較多，所以，在大新竹州改為桃園縣時，才將縣治設在桃園市，桃園當時就有自來水，中壢還是用井水。

(3) 桃園縣南北輪政對桃園縣南區客家人政治發展是有利，還是沒利，有利原因在那，沒有利的原因又是為何？

呂說：這樣要看用什麼角度來看，如果以現在的角度來看，對客家政治人物發展，倒不是壞事，至少有八年是在南區政治人物手中，當了縣長就會有群聚現象，許多以往不同派系的人就會大歸一統，大家都希望分杯羹。

(4) 南北輪政有沒有影響中壢政治人物、地方建設或資源分配問題。有或是沒有？

呂：因為南北輪政的影響，當然對一些大家族或經濟實力較好的政治家族有利，地方政治人物同樣也有機會發展，只是會形成獨占的現象，沒有民主競爭的精神，在受到地方建設影響，中壢發展就慢，可是以現在角度來看，中壢還有很腹地，桃園發展已飽和，未來中壢就有發展空間，雖然人口現在中壢比桃園少，但以後青埔高鐵等建設完成，又有不一樣的樣貌了。

(5) 南北輪政在呂秀蓮當選桃園縣長後，被打破，這樣的默契，是否還存在，還是以進入以政黨競爭為主並依附在派系的地方政治發展模式或是南北輪政已被忽略成爲「隱形」,亦或是仍扮演著關鍵性的角色。

呂：南北輪政在被呂秀蓮打破後，隨著因為社會環境改變和人口結構的改變，新住愈來愈多，傳統派系或菁英，也被迫要做好形象，因為未來候選人講求個人魅力，學識等等條件，不會受到派系和選舉組織影響，就不會有南北輪政的默契了。

(6) 桃園南北輪政的默契得以維持數十年之久原因爲何,族群又扮演何種角色。之後南北輪政默契瓦解的原因,瓦解後對桃園縣的 (1 政治派系.2 資源分配 3 地方建設.4 族群關係) 有多大的影響。

呂：有沒有影響，這要看選出的政治人物，有沒有遠見了，以中壢市如果沒有將工業區設在現今中華路旁，往西越過中山高，這樣中壢發展就可以和桃園市連成一線，真的是「雙子星」 城，就有如中壢和平鎮市合併，可以有較大發展空間。

客家人原本就比較勤儉，生活態度也比較保守，就是由南區客家人來當縣長，是否有那魄力來進行大幅度改變中壢現今的都市規劃，這可能還有商權的所在和觀察了。

(7) 最後是否可請教兄台，以中壢人的觀點來看南北輪政.南北輪政對 1 派系政治.2 政黨關係.3 客家族群等議題,影響及其對未來中壢政治發展的看法。

呂：南北輪政是歷史的發展，已不會再來，主要還是要看政治人物有沒有遠光，要把中壢帶向那一個方向去，族群的問題影響會愈來愈小，取而代之的是政黨政治，就如同說，「二票制」對客家人政治發展反不利，以往客家籍的立委至少有二十多位，可是現在只剩十幾位，台北市或是都會區的新住民，可以產生更多立委，所以，未來政策或是國家的制度將會影響客家族群的發展有很大的影響。

#### 第四份訪談稿

受訪人：張昌財（二屆立委、一任中壢市長）

時間：九月二十二日

地點：中壢市古華飯店

(1) 桃園縣第一屆縣長與議長選舉之後，形成南北輪政的默契？

這樣的默契形成原因，是否有考量派系和地方均衡，族群關係是否也一併被考量，還是沒有，或是有其他因素存在。

張說：有考量地方均衡和族群的問題，但沒有考慮到派系的問題，當然當時的時空應會把國民黨的主張也放進去。其實日治時，就有派系的問題，但對南北地方的平衡發展卻很有意義。

(2) 形成南北輪政後,這樣的默契是對桃園地區的(a 政治派系.b 資源分配.c 地方建設.d 族群關係等等有沒有影響，影響所在？

張說：南北輪政沒有也不會影響到地方派系，因為每八年輪政一次，在地方難形成派系，卻是可以讓南北地區的發展，有輪流建設的機會，對於族群的和諧也不受影響，它的優點，如果地方有共識，八年輪一次，也不錯啊！類似美國政黨輪政一樣的，不會讓發展偏向另一邊。

(3) 桃園縣南北輪政對桃園縣南區客家人政治發展是有利，還是沒利，有利原因在那，沒有利的原因又是為何？

張說，對客家人有利，但客家人必需是人材才會被選民所支持，例如中壢事件時，也是依南北輪政來提名，二位候選人許信良和歐憲瑜都南區的人，可是現在受到政治人物的操弄族群問題，讓支持不同政黨民眾太對立後，新住民反成了關鍵的少數，也因此就左右了地方選舉結果，而這些新住民比較偏向「藍軍」，也因此國民黨在桃園縣選舉是比較有利的。

(4) 南北輪政有沒有影響中壢政治人物發展、地方建設或資源分配等等問題？

張：南北輪政對中壢政治人物發展不受影響，反而更和諧，輪到南區客家人選縣長時，客家人就「自己」來比較，這也隱然成「美國政黨」輪政。



(5) 南北輪政在呂秀蓮當選桃園縣長後，被打破，這樣的默契，是否還存在，還是以進入以政黨競爭為主並依附在派系的地方政治發展模式或是南北輪政已被忽略成爲「隱形」,亦或是仍扮演著關鍵性的角色。

張說，被呂秀蓮打破，至於脫離十年之久，未來，會不會再回到南北輪政的默契，這要看當時的大環境和推出候選人來決定，以最近地方盛傳吳志揚立委要出馬選縣長，就是北區經呂秀蓮和朱立倫後，再回到「南區」，這目前來說仍是未定之天，但可以說是有「政黨」支持候選人勝算比較大，尤其是「大黨」更有優勢。

張說，南北輪政絕對會影響地方建設，但沒有派系問題，反是首長是北區人擔任，南區的人擔任議長，符合民主制度的相互監督，一般行政首長 那有不曾去找自己同派的人來當議長，可是有了南北輪政，就可以讓首長不易操控。

(6) 桃園南北輪政的默契得以維持數十年之久原因爲何,族群又扮演何種角色。之後南北輪政默契瓦解的原因,瓦解後對桃園縣的 (1 政治派系.2 資源分配 3 地方建設.4 族群關係)有多大的影響。

張說，地方有共識，被大家接受，如果說是政治分贓，太牽強了，反而應該說，因為南北輪政和不斷變換縣長和議會議長下，很難出現派系「共主」，還有人說，當時國民黨作幣的問題，在知識和資訊愈來愈開放，以往要作幣的機會太少太少了，賄選這應算是候選人個人的問題。與許、歐之爭，就可以打破「政治分贓」問題。

張說，打破了南北輪政，反造成南區地方建設減緩，如桃園市的都市規劃就比中壢好，所以，目前，中壢發展不如桃園市，有南北輪政，更不會出現「空降部隊」到地方參選，因為要被地方認同，必需要有基層的經驗，這樣中央或從上而下的候選人就不易出現。

(7) 是否可請教鈞座，以中壢人的觀點來看南北輪政.南北輪政對 1 派系政治.2 政黨關係.3 客家族群等議題,影響及其對未來中壢政治發展的看法。

張說，中壢派系比偏重宗親，例如吳伯雄、林添奎、劉家順或是邱垂周都屬宗親派系，也就是說，較早時期這些老派系比較會受到宗親影響，彭添富和呂河清則偏政黨的色彩，黃木添和他則是學者出身，張勝勛則是大環境造成，以無黨無派來取勝。

中壢比較沒有強而有力的派系共主，例如吳伯雄，縣長沒當完，就去公賣局當局長，還來不及發展出一個強有力的派系，就因為縣長離開基層到中央而無法成派系。政治派系更不是因南北輪政而出現派系。

未來其實還是要看整個大環境，才能說未來發展方向，政黨未來也更必需順應民意，否則提名的候選人不會當選，中壢剛好是整個桃園縣的縮影版，新住民有絕對的勢來左右選局，這樣政黨就有辦法影響選舉，更有讓地方更和諧的條件了。

#### 第五份訪談稿

受訪人：吳志揚（二屆立委）

時間：九月二十五日

地點：中壢市中正路服務處

#### 訪談內容

- (1)桃園縣第一屆縣長與議長選舉之後，形成南北輪政的默契，這樣的默契形成原因，是否有考量派系和地方均衡，族群關係是否也一併被考量，還是沒有，或是有其他因素存在。

吳說：聽老人家說，桃園地區有「南北輪政」情形，當時傳統社會，民眾來往比較不頻繁，當然比較會受到族群影響，現在就沒有這樣情形，由於民眾互動頻繁，更沒有這樣的觀念了。

南北輪政之事，沒有注意到，可能是當時從政人不多，加上政政治資源較少，有可能形成這樣的默契，家父吳伯雄選縣長時，就同競選，當時完全沒有，連黨外都沒有，完全是政黨內競爭。

剛好閩客分界的地理位置很平均，分界清楚，現在是一個移動社會，南區也不都是純客家，外縣市來桃園居住的新居民比例很高，傳統政治勢力沒有了，自主性強。

- (2) 政形成南北輪政後,這樣的默契是對桃園地區的(a 政治派系.b 資源分配.c 地方建設.d 族群關係等等有所影響,影響所在?

吳說:當然當地選出的縣長會有一些當地壓力,但要了解地方需求,尤其是現在的選舉,每位候選人都要走透透,以前宗親影響力大,現在也變小了,反倒是新居民比較重視同鄉會,影響力比較大,年青人更不會認同宗親,反會說,他是從那裡搬來或是那裡的人。

- (3) 桃園縣南北輪政對桃園縣南區客家人政治發展是有利,還是沒利,有利原因在那,沒有利的原因又是為何?

吳說:不能說有沒有利,而是要以全縣的角度來看,其要對全縣有利的就是對的。

- (4) 南北輪政有沒有影響中壢政治人物、地方建設或資源分配問題,有或是沒有?

吳說:縣長要放眼全縣,要照顧全縣,也會有全縣的布局,各地方依各不同功能給予協助,不能用分配的眼光來看,例如沒有必要在全縣各鄉鎮去建體育場,類似問題都一樣。

- (5) 南北輪政在呂秀蓮當選桃園縣長後,被打破,這樣的默契,是否還存在,還是以進入以政黨競爭為主並依附在派系的地方政治發展模式或是南北輪政已被忽略成爲「隱形」,亦或是仍扮演著關鍵性的角色。

吳說:從呂秀蓮後,宗親和南北族群觀念也被打破,那位候選人好,選民就會支持,「黨」也會受到影響而推出好人參選,民智已開,對宗親和政黨觀念都會有所改變。

(6)桃園南北輪政的默契得以維持數十年之久原因為何,族群又扮演何種角色。之後南北輪政默契瓦解的原因,瓦解後對桃園縣的 (1 政治派系.2 資源分配 3 地方建設.4 族群關係)有多大的影響。

吳說：傳統社會比較單純，所以，可以形成南北輪政契，現在不同了，宗親的力量也日漸減少，不論是族群或新住民與傳統的族群都會比較沒有隔閡，所以，能維持那麼多年，也是因社會的因素，瓦解也是社會變化所致。

(7) 以中壢人的觀點來看南北輪政.南北輪政對 1 派系政治.2 政黨關係.3 客家族群等議題,影響及其對未來中壢政治發展的看法.。

吳說：未來的縣長會以全縣觀點來，打破界域和地界的觀念，以手機為例，現在根本就沒有區域的問題，傳統選舉用樁腳，就會朝這個方向去看，其實選舉是件很辛苦的事，可是看到地方建設能朝自己理想去發展就很有成就感。